

Inspiron 13

7000 Series

Servicehandbok

Datormodell: Inspiron 13-7359
Regleringsmodell: P57G
Regleringstyp: P57G002



Anmärkningar, försiktighetsbeaktanden och varningar



OBS: Obs! ger viktig information som kan hjälpa dig att få ut mer av datorn.



VIKTIGT!: VIKTIGT! Indikerar risk för skada på maskinvaran eller förlust av data, samt ger information om hur du undviker problemet.



WARNING: En varning signalerar risk för egendomsskada, personskada eller dödsfall.

Copyright © 2015 Dell Inc. Med ensamrätt. Denna produkt skyddas av amerikanska och internationella immaterialrättsliga lagar. Dell™ och Dell-logotypen är varumärken som tillhör Dell Inc. i USA och/eller andra jurisdiktioner. Alla övriga märken och namn som nämns här kan vara varumärken som tillhör respektive företag.

2015 - 07

Rev. A00

Innehåll

Innan du arbetar inuti datorn.....	10
Innan du börjar	10
Säkerhetsinstruktioner.....	10
Rekommenderade verktyg.....	11
När du har arbetat inuti datorn.....	12
Ta bort kåpan.....	13
Procedur.....	13
Sätta tillbaka baskåpan.....	14
Procedur.....	14
Ta bort batteriet.....	15
Nödvändiga förhandsåtgärder.....	15
Procedur.....	15
Sätta tillbaka batteriet.....	17
Procedur.....	17
Nödvändiga efterhandsåtgärder.....	17
Ta bort minnesmodulen.....	18
Nödvändiga förhandsåtgärder.....	18
Procedur.....	18
Sätta tillbaka minnesmodulen.....	20
Procedur.....	20
Nödvändiga efterhandsåtgärder.....	21

Ta bort hårddisken.....	22
Nödvändiga förhandsåtgärder.....	22
Procedur.....	22
Sätta tillbaka hårddisken.....	24
Procedur.....	24
Nödvändiga efterhandsåtgärder.....	24
Ta bort knappcells batteriet.....	25
Nödvändiga förhandsåtgärder.....	25
Procedur.....	25
Sätta tillbaka knappcells batteriet.....	27
Procedur.....	27
Nödvändiga efterhandsåtgärder.....	27
Ta bort kortet för trådlös teknik.....	28
Nödvändiga förhandsåtgärder.....	28
Procedur.....	28
Sätta tillbaka kortet för trådlös teknik.....	30
Procedur.....	30
Nödvändiga efterhandsåtgärder.....	30
Ta bort dotterkortet för tangentbordet.....	31
Nödvändiga förhandsåtgärder.....	31
Procedur.....	31
Sätta tillbaka dotterkortet för tangentbordet.....	33
Procedur.....	33
Nödvändiga efterhandsåtgärder.....	33

Ta bort kortet för ström- och volymknappar.....	34
Nödvändiga förhandsåtgärder.....	34
Procedur.....	34
Sätta tillbaka kortet för ström- och volymknappar.....	36
Procedur.....	36
Nödvändiga efterhandsåtgärder.....	36
Ta bort högtalarna.....	37
Nödvändiga förhandsåtgärder.....	37
Procedur.....	37
Sätta tillbaka högtalarna.....	39
Procedur.....	39
Nödvändiga efterhandsåtgärder.....	39
Ta bort pekskivan.....	40
Nödvändiga förhandsåtgärder.....	40
Procedur.....	40
Sätta tillbaka pekskivan.....	43
Procedur.....	43
Nödvändiga efterhandsåtgärder.....	43
Ta bort fläkten.....	44
Nödvändiga förhandsåtgärder.....	44
Procedur.....	44
Sätta tillbaka fläkten.....	46
Procedur.....	46
Nödvändiga efterhandsåtgärder.....	46

Ta bort kylflänsen.....	47
Nödvändiga förhandsåtgärder.....	47
Procedur.....	47
Sätta tillbaka kylflänsen.....	49
Procedur.....	49
Nödvändiga efterhandsåtgärder.....	49
Ta bort I/O-kortet.....	50
Nödvändiga förhandsåtgärder.....	50
Procedur.....	50
Sätta tillbaka I/O-kortet.....	52
Procedur.....	52
Nödvändiga efterhandsåtgärder.....	52
Ta bort strömadapterporten.....	53
Nödvändiga förhandsåtgärder.....	53
Procedur.....	53
Sätta tillbaka strömadapterporten.....	55
Procedur.....	55
Nödvändiga efterhandsåtgärder.....	55
Ta bort moderkortet.....	56
Nödvändiga förhandsåtgärder.....	56
Procedur.....	56
Sätta tillbaka moderkortet.....	60
Procedur.....	60
Nödvändiga efterhandsåtgärder.....	61
Ange servicenumret i BIOS-installationsprogrammet.....	61


Ta bort bildskärmsmonteringen.....	62
Nödvändiga förhandsåtgärder.....	62
Procedur.....	62
Sätta tillbaka bildskärmsenheten.....	65
Procedur.....	65
Nödvändiga efterhandsåtgärder.....	65
Ta bort hållaren för pekdatorpennan.....	67
Nödvändiga förhandsåtgärder.....	67
Procedur.....	68
Sätta tillbaka hållaren för pekdatorpennan.....	70
Procedur.....	70
Nödvändiga efterhandsåtgärder.....	70
Ta bort handledsstöd- och tangentbordsmonteringen.....	71
Nödvändiga förhandsåtgärder.....	71
Procedur.....	71
Sätta tillbaka handledsstöd- och tangentbordsmonteringen.....	73
Procedur.....	73
Nödvändiga efterhandsåtgärder.....	73
Ta bort bildskärmspanelen.....	74
Nödvändiga förhandsåtgärder.....	74
Procedur.....	74
Sätta tillbaka bildskärmspanelen.....	76
Procedur.....	76
Nödvändiga efterhandsåtgärder.....	76

Ta bort bildskärmsgångjärnen.....	77
Nödvändiga förhandsåtgärder.....	77
Procedur.....	77
Sätta tillbaka bildskärmsgångjärnen.....	79
Procedur.....	79
Nödvändiga efterhandsåtgärder.....	79
Ta bort bildskärmens bakre kåpa och antennenmonteringen.....	80
Nödvändiga förhandsåtgärder.....	80
Procedur.....	80
Sätta tillbaka bildskärmens bakre kåpa och antennenmonteringen.....	82
Procedur.....	82
Nödvändiga efterhandsåtgärder.....	82
Ta bort kameran.....	83
Nödvändiga förhandsåtgärder.....	83
Procedur.....	83
Sätta tillbaka kameran.....	85
Procedur.....	85
Nödvändiga efterhandsåtgärder.....	85
Ta bort Windows-knappkortet.....	86
Nödvändiga förhandsåtgärder.....	86
Procedur.....	86
Sätta tillbaka Windows-knappkortet.....	88
Procedur.....	88
Nödvändiga efterhandsåtgärder.....	88




Ta bort bildskärmskabeln.....	89
Nödvändiga förhandsåtgärder.....	89
Procedur.....	89
Sätta tillbaka bildskärmskabeln.....	91
Procedur.....	91
Nödvändiga efterhandsåtgärder.....	91
Uppdatera BIOS.....	92
Få hjälp och kontakta Dell.....	93
Resurser för självhjälp.....	93
Kontakta Dell.....	94

Innan du arbetar inuti datorn

 **VIKTIGT!:** Undvik att komponenter och kort skadas genom att hålla dem i kanterna och undvika att vidröra stift och kontakter.


 **OBS:** Bilderna i det här dokumentet kan skilja från din dator beroende på konfigurationen du beställde.








Innan du börjar

- 1 Spara och stäng alla öppna filer samt avsluta alla öppna program.
 - 2 Stäng av datorn.
 - Windows 10: Klicka eller tryck på **Start** →  **Ström** → **Stäng av**.
 - Windows 8.1: Utgå från **Start**-skärmen och klicka eller tryck på strömbrytarikonen:  → **Stäng av**.
 - Windows 7: Klicka eller tryck på **Start** → **Stäng av**.
-  **OBS:** Om du använder ett annat operativsystem finns det anvisningar för hur du stänger av datorn i operativsystemets dokumentation.
- 3 Koppla loss datorn och alla anslutna enheter från eluttagen.
 - 4 Koppla ur alla kablar, såsom telefonsladdar, nätverkskablar osv ur datorn.
 - 5 Koppla ur alla anslutna enheter och kringutrustning, såsom tangentbord, mus, bildskärm osv från datorn.
 - 6 Ta bort eventuella mediakort och optiska skivor från datorn, om det behövs.

Säkerhetsinstruktioner

Följ dessa säkerhetsföreskrifter för att skydda datorn och dig själv.

 **WARNING:** Innan du utför något arbete inuti datorn ska du läsa säkerhetsanvisningarna som medföljde datorn. Mer säkerhetsinformation finns på hemsidan för regelefterlevnad på www.dell.com/regulatory_compliance.


-  **VARNING:** Koppla bort nätströmmen innan du öppnar datorkåpan eller -panelerna. När du är klar med arbetet inuti datorn, sätt tillbaka alla kåpor, paneler och skruvar innan du ansluter nätströmmen.
-  **VIKTIGT!:** Undvik att datorn skadas genom att se till att arbetsytan är plan och ren.
-  **VIKTIGT!:** Undvik att komponenter och kort skadas genom att hålla dem i kanterna och undvika att vidröra stift och kontakter.
-  **VIKTIGT!:** Utför endast reparationer och felsökningar som godkänts eller anvisats av Dells tekniska hjälpteam. Skador som uppstår till följd av service som inte har godkänts av Dell täcks inte av garantin. Mer information finns i säkerhetsanvisningarna som levererades med produkten eller på www.dell.com/regulatory_compliance.
-  **VIKTIGT!:** Jorda dig genom att röra vid en omålad metallyta, till exempel metallen på datorns baksida, innan du vidrör något inuti datorn. Medan du arbetar bör du med jämna mellanrum röra vid en olackerad metallyta för att avleda statisk elektricitet som kan skada de inbyggda komponenterna.
-  **VIKTIGT!:** När du kopplar bort en kabel, fatta tag i kontakten eller dragfliken, inte i själva kabeln. Vissa kablar är försedda med kontakter med låsflikar eller vingskruvar som måste frigöras innan kabeln kopplas ifrån. När kablarna dras ur, håll dem jämnt inriktade för att undvika att några kontaktstift böjs. När kablarna kopplas in, se till att portarna och kontakterna är korrekt inriktade.
-  **VIKTIGT!:** Tryck in och mata ut eventuella kort från mediekortläsaren.

Rekommenderade verktyg

Procedurerna i detta dokument kan kräva att följande verktyg används:

- Stjärnskruvmejsel
- Plastrits

När du har arbetat inuti datorn

 **VIKTIGT!:** Kvarglömda och lösa skruvar inuti datorn kan allvarligt skada datorn.

- 1 Sätt tillbaka alla skruvar och kontrollera att inga lösa skruvar finns kvar inuti datorn.
- 2 Anslut eventuella externa enheter, kringutrustning och kablar som du tog bort innan arbetet på datorn påbörjades.
- 3 Sätt tillbaka eventuella mediakort, skivor och andra delar som du tog bort innan arbetet på datorn påbörjades.
- 4 Anslut datorn och alla anslutna enheter till eluttagen.
- 5 Starta datorn.

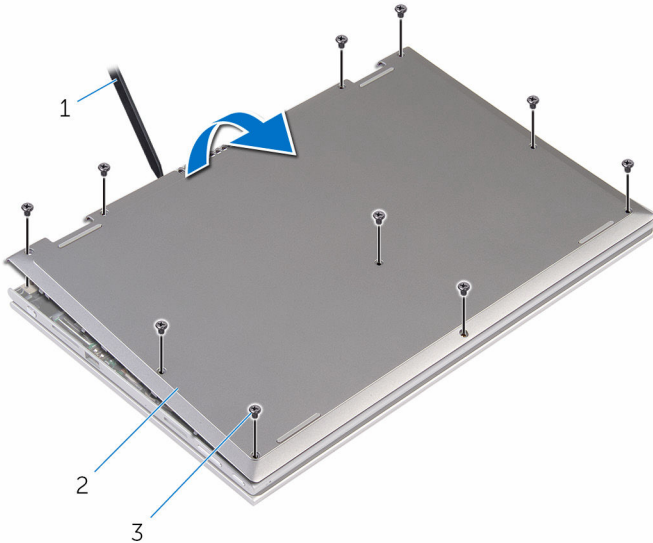
Ta bort kåpan



VARNING: Innan du utför något arbete inuti datorn ska du läsa säkerhetsanvisningarna som medföljde datorn och följa stegen i [Innan du arbetar inuti datorn](#). När du har arbetat inuti datorn följer du anvisningarna i [När du har arbetat inuti datorn](#). Mer säkerhetsinformation finns på hemsidan för regelefterlevnad på www.dell.com/regulatory_compliance.

Procedur

- 1 Stäng bildskärmen och vänd på datorn.
- 2 Ta bort skruvarna som håller fast kåpan i datorbasen.
- 3 Använd en plastrits och bänd bort kåpan från datorbasen.



- 1 plastrits
- 3 skruvar (10)

- 2 kåpan

Sätta tillbaka baskåpan



VARNING: Innan du utför något arbete inuti datorn ska du läsa säkerhetsanvisningarna som medföljde datorn och följa stegen i [Innan du arbetar inuti datorn](#). När du har arbetat inuti datorn följer du anvisningarna i [När du har arbetat inuti datorn](#). Mer säkerhetsinformation finns på hemsidan för regelefterlevnad på www.dell.com/regulatory_compliance.

Procedur

- 1 Skjut in kåpans flikar mot hålen i datorns bottenplatta och tryck försiktigt kåpan på plats.
- 2 Sätt tillbaka skruvarna som håller fast kåpan i datorbasen.

Ta bort batteriet

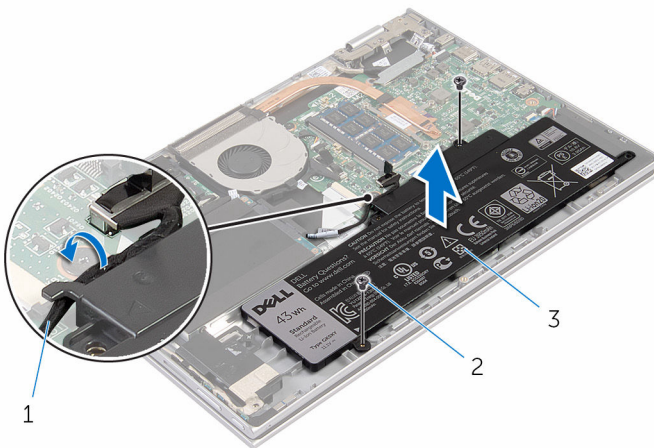
! **VARNING:** Innan du utför något arbete inuti datorn ska du läsa säkerhetsanvisningarna som medföljde datorn och följa stegen i [Innan du arbetar inuti datorn](#). När du har arbetat inuti datorn följer du anvisningarna i [När du har arbetat inuti datorn](#). Mer säkerhetsinformation finns på hemsidan för regelefterlevnad på www.dell.com/regulatory_compliance.

Nödvändiga förhandsåtgärder

Ta bort [kåpan](#).

Procedur

- 1 Ta bort skruvarna som håller fast batteriet i handledsstöds- och tangentbordsmonteringen.
- 2 Ta bort hårddiskkabeln från kabelhållarna på batteriet.
- 3 Lyft av batteriet från handledsstöds- och tangentbordsmonteringen.



1 hårddiskskabel

2 skruvar (2)

3 batteriet

- 4** Vänd datorn upp och ner.
- 5** Håll strömbrytaren intryckt i cirka 5 sekunder för att jorda moderkortet.

Sätta tillbaka batteriet



VARNING: Innan du utför något arbete inuti datorn ska du läsa säkerhetsanvisningarna som medföljde datorn och följa stegen i [Innan du arbetar inuti datorn](#). När du har arbetat inuti datorn följer du anvisningarna i [När du har arbetat inuti datorn](#). Mer säkerhetsinformation finns på hemsidan för regelefterlevnad på www.dell.com/regulatory_compliance.

Procedur

- 1 Rikta in skruvhålen på batteriet med skruvhålen på handledsstöds- och tangentbordsmonteringen och placera batteriet på handledsstöds- och tangentbordsmonteringen.
- 2 Dra hårddiskskabeln genom kabelhållarna på batteriet.
- 3 Sätt tillbaka skruvarna som håller fast batteriet i handledsstöds- och tangentbordsmonteringen.

Nödvändiga efterhandsåtgärder

Sätt tillbaka [kåpan](#).

Ta bort minnesmodulen



VARNING: Innan du utför något arbete inuti datorn ska du läsa säkerhetsanvisningarna som medföljde datorn och följa stegen i [Innan du arbetar inuti datorn](#). När du har arbetat inuti datorn följer du anvisningarna i [När du har arbetat inuti datorn](#). Mer säkerhetsinformation finns på hemsidan för regelefterlevnad på www.dell.com/regulatory_compliance.

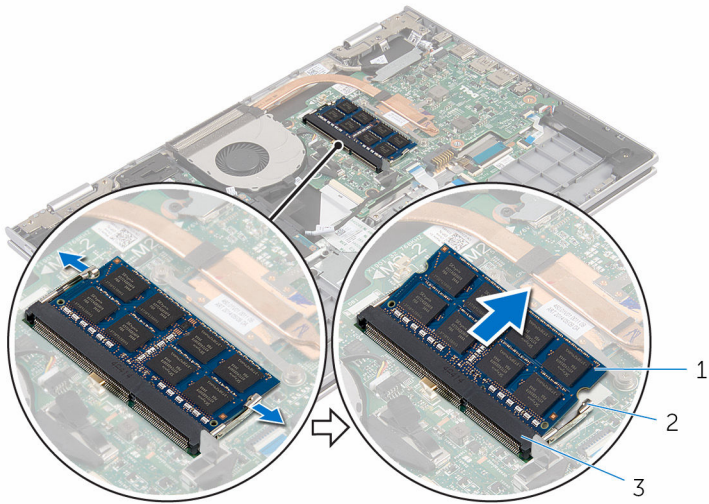
Nödvändiga förhandsåtgärder

- 1 Ta bort [kåpan](#).
- 2 Ta bort [batteriet](#).

Procedur

- 1 Bänd isär låsklämmorna på vardera änden av minnesmodulspåret med fingertopparna tills modulen hoppar upp.

2 Ta bort minnesmodulen från minnesmodulkortplatsen.



1 minnesmodulen

2 låsklämmor (2)

3 minnesmodulspår

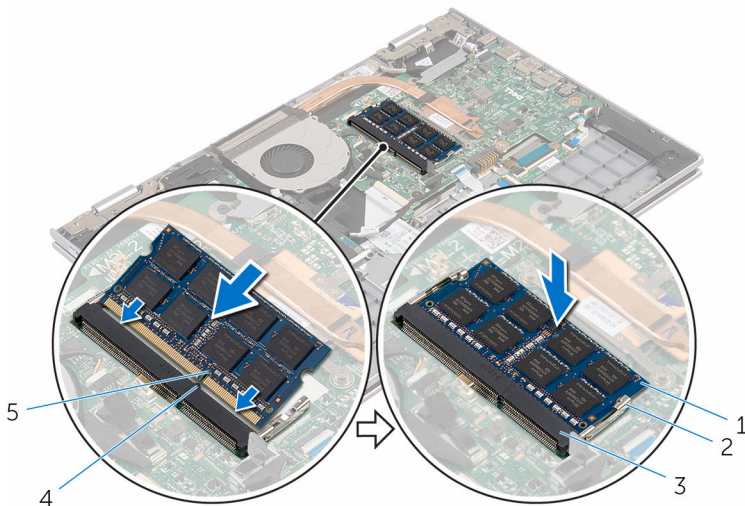
Sätta tillbaka minnesmodulen

! **VARNING:** Innan du utför något arbete inuti datorn ska du läsa säkerhetsanvisningarna som medföljde datorn och följa stegen i [Innan du arbetar inuti datorn](#). När du har arbetat inuti datorn följer du anvisningarna i [När du har arbetat inuti datorn](#). Mer säkerhetsinformation finns på hemsidan för regelefterlevnad på www.dell.com/regulatory_compliance.

Procedur

- 1 Rikta in skåran på minnesmodulen med fliken på minnesmodulplatsen.
- 2 Vinkla minnesmodulen och tryck in den ordentligt i spåret och tryck sedan minnesmodulen nedåt tills den snäpper på plats.

✎ OBS: Om du inte hör något klick tar du bort minnesmodulen och försöker igen.



- 1 minnesmodulen
- 3 minnesmodulspår
- 5 skåra

- 2 låsklämmor (2)
- 4 flik

Nödvändiga efterhandsåtgärder

- 1 Sätt tillbaka [batteriet](#).
- 2 Sätt tillbaka [kåpan](#).

Ta bort hårddisken.



VARNING: Innan du utför något arbete inuti datorn ska du läsa säkerhetsanvisningarna som medföljde datorn och följa stegen i [Innan du arbetar inuti datorn](#). När du har arbetat inuti datorn följer du anvisningarna i [När du har arbetat inuti datorn](#). Mer säkerhetsinformation finns på hemsidan för regelefterlevnad på www.dell.com/regulatory_compliance.



VIKTIGT!: Hårddiskar är ömtåliga. Var försiktig när du hanterar hårddisken.



VIKTIGT!: Undvik dataförlust genom att inte ta bort hårddisken medan datorn är i strömsparläge eller är påslagen.

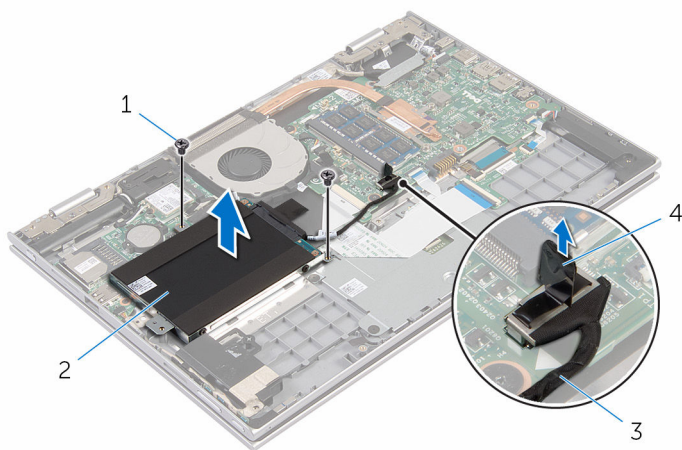
Nödvändiga förhandsåtgärder

- 1 Ta bort [kåpan](#).
- 2 Ta bort [batteriet](#).

Procedur

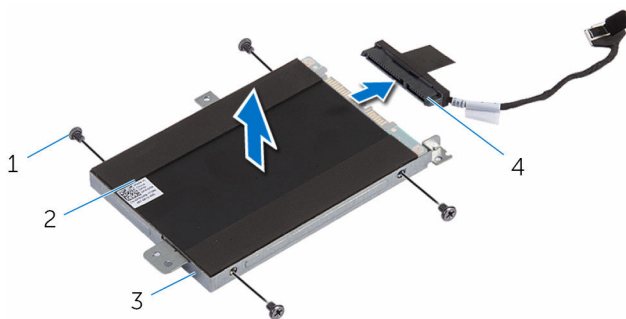
- 1 Ta bort skruvarna som håller fast hårddiskmonteringen i handledsstöds- och tangentbordsmonteringen.
- 2 Använd dragfliken och koppla bort hårddiskkabeln från moderkortet.

- 3** Lyft av hårddiskmonteringen, tillsammans med dess kabel, från handledsstöds- och tangentbordsmonteringen.




- | | | | |
|---|---------------|---|-------------------|
| 1 | skruvar (2) | 2 | hårddiskmontering |
| 3 | hårddiskcabel | 4 | dragflik |

- 4** Koppla loss medlingskortet (interposer) från hårddisken.
5 Ta bort skruvarna som håller fast hårddiskhållaren i hårddisken.
6 Ta bort hårddiskhållaren från hårddisken.



- | | | | |
|---|-----------------|---|---------------------------|
| 1 | skruvar (4) | 2 | hårddisk |
| 3 | hårddiskhållare | 4 | medlingskort (interposer) |

Sätta tillbaka hårddisken

 **VARNING:** Innan du utför något arbete inuti datorn ska du läsa säkerhetsanvisningarna som medföljde datorn och följa stegen i [Innan du arbetar inuti datorn](#). När du har arbetat inuti datorn följer du anvisningarna i [När du har arbetat inuti datorn](#). Mer säkerhetsinformation finns på hemsidan för regelefterlevnad på www.dell.com/regulatory_compliance.

 **VIKTIGT!:** Hårddiskar är ömtåliga. Var försiktig när du hanterar hårddisken.

Procedur

- 1 Rikta in skruvhålen i hårddisken med skruvhålen i hårddiskhållaren.
- 2 Sätt tillbaka skruvarna som håller fast hårddiskhållaren i hårddisken.
- 3 Anslut mellandelen (interposer) till hårddisken.
- 4 Rikta upp skruvhålen på hårddiskmonteringen med skruvhålen i handledsstöds- och tangentbordsmonteringen.
- 5 Sätt tillbaka skruvarna som håller fast hårddiskmonteringen i handledsstöds- och tangentbordsmonteringen.
- 6 Anslut hårddiskkabeln till moderkortet.

Nödvändiga efterhandsåtgärder

- 1 Sätt tillbaka [batteriet](#).
- 2 Sätt tillbaka [kåpan](#).

Ta bort knappcellsbatteriet



VARNING: Innan du utför något arbete inuti datorn ska du läsa säkerhetsanvisningarna som medföljde datorn och följa stegen i [Innan du arbetar inuti datorn](#). När du har arbetat inuti datorn följer du anvisningarna i [När du har arbetat inuti datorn](#). Mer säkerhetsinformation finns på hemsidan för regelefterlevnad på www.dell.com/regulatory_compliance.



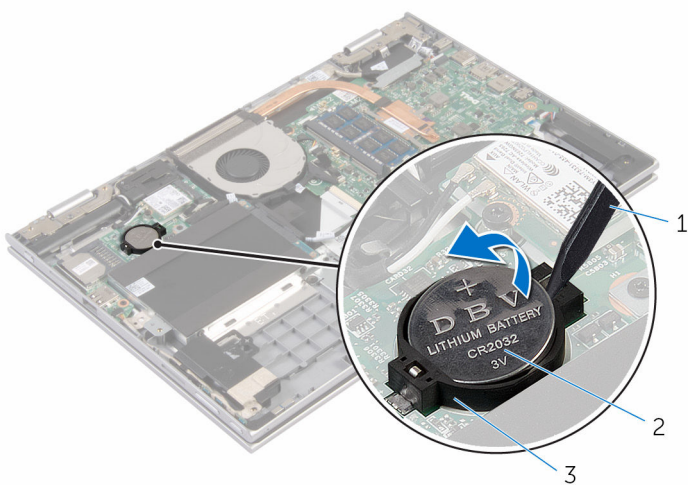
VIKTIGT!: När knappcellsbatteriet tas bort återställs BIOS-installationsprogrammet till standardinställningen. Det rekommenderas att du antecknar BIOS-inställningarna innan du avlägsnar knappcellsbatteriet.

Nödvändiga förhandsåtgärder

- 1 Ta bort [kåpan](#).
- 2 Ta bort [batteriet](#).

Procedur

Använd en plastrits och bänd försiktigt upp knappcellsbatteriet från batterisockeln på moderkortet.



1 plastrits

2 knappcells batteri

3 batterisockel

Sätta tillbaka knappcellsbatteriet



VARNING: Innan du utför något arbete inuti datorn ska du läsa säkerhetsanvisningarna som medföljde datorn och följa stegen i [Innan du arbetar inuti datorn](#). När du har arbetat inuti datorn följer du anvisningarna i [När du har arbetat inuti datorn](#). Mer säkerhetsinformation finns på hemsidan för regelefterlevnad på www.dell.com/regulatory_compliance.

Procedur

Vänd den positiva sidan vänd uppåt och tryck tillbaka knappcellsbatteriet i batteriplatsen på moderkortet.

Nödvändiga efterhandsåtgärder

- 1 Sätt tillbaka [batteriet](#).
- 2 Sätt tillbaka [kåpan](#).

Ta bort kortet för trådlös teknik



VARNING: Innan du utför något arbete inuti datorn ska du läsa säkerhetsanvisningarna som medföljde datorn och följa stegen i [Innan du arbetar inuti datorn](#). När du har arbetat inuti datorn följer du anvisningarna i [När du har arbetat inuti datorn](#). Mer säkerhetsinformation finns på hemsidan för regel efterlevnad på www.dell.com/regulatory_compliance.

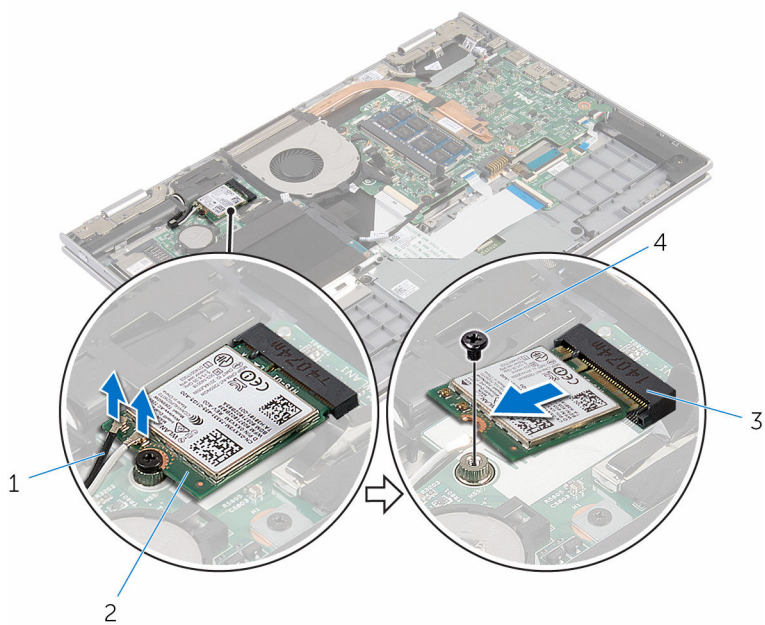
Nödvändiga förhandsåtgärder

- 1 Ta bort [kåpan](#).
- 2 Ta bort [batteriet](#).

Procedur

- 1 Koppla bort antennkablarna från det trådlösa kortet.
- 2 Ta loss skruven som håller fast det trådlösa kortet på I/O-kortet.

- 3** Skjut ut det trådlösa kortet och avlägsna det från platsen för det trådlösa kortet.




1 antenkablar (2)

2 trådlöst kort

3 kortplats för trådlöst kort

4 skruv

Sätta tillbaka kortet för trådlös teknik.

 **VARNING:** Innan du utför något arbete inuti datorn ska du läsa säkerhetsanvisningarna som medföljde datorn och följa stegen i [Innan du arbetar inuti datorn](#). När du har arbetat inuti datorn följer du anvisningarna i [När du har arbetat inuti datorn](#). Mer säkerhetsinformation finns på hemsidan för regel efterlevnad på www.dell.com/regulatory_compliance.

Procedur

 **VIKTIGT!:** Undvik att skada det trådlösa kortet genom att se till att inte några kablar placeras under kortet.

- 1 Rikta in urtaget på kortet för trådlös teknik med fliken på kontakten för kortet för trådlös teknik på I/O-kortet.
- 2 Vinkla det trådlösa kortet och skjut in det i kortplatsen för det trådlösa kortet.
- 3 Rikta in skruvhålet på det trådlösa kortet med skruvhålet på I/O-kortet.
- 4 Sätt tillbaka skruven som håller fast det trådlösa kortet på I/O-kortet.
- 5 Anslut antennkablarna till det trådlösa kortet.

Följande tabell visar färgschemat för antennkablarna för de trådlösa kort som stöds av datorn.

Kontakter på det trådlösa kortet	Färg på antennkabel
Primär (vit triangel)	Vit
Sekundär (svart triangel)	svart

Nödvändiga efterhandsåtgärder

- 1 Sätt tillbaka [batteriet](#).
- 2 Sätt tillbaka [kåpan](#).

Ta bort dotterkortet för tangentbordet



VARNING: Innan du utför något arbete inuti datorn ska du läsa säkerhetsanvisningarna som medföljde datorn och följa stegen i [Innan du arbetar inuti datorn](#). När du har arbetat inuti datorn följer du anvisningarna i [När du har arbetat inuti datorn](#). Mer säkerhetsinformation finns på hemsidan för regel efterlevnad på www.dell.com/regulatory_compliance.

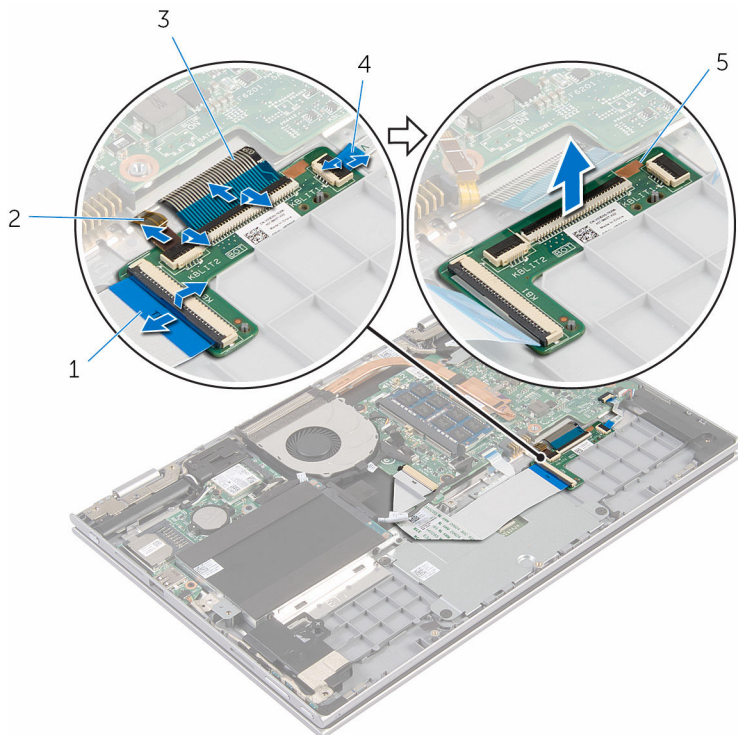
Nödvändiga förhandsåtgärder

- 1 Ta bort [kåpan](#).
- 2 Ta bort [batteriet](#).

Procedur

- 1 Lyft upp kontaktspärren och koppla bort kablarna för tangentbordet och tangentbordets bakgrundsbelysning från dotterkortet för tangentbordet.

- 2 Lyft av dotterkortet för tangentbordet från handledsstöds- och tangentbordsmonteringen.



1 tangentbordskabel

2 kabel för tangentbordets
bakgrundsbelysning

3 tangentbordskabel

4 kabel för tangentbordets
bakgrundsbelysning

5 dotterkort för
tangentbordet

Sätta tillbaka dotterkortet för tangentbordet



VARNING: Innan du utför något arbete inuti datorn ska du läsa säkerhetsanvisningarna som medföljde datorn och följa stegen i [Innan du arbetar inuti datorn](#). När du har arbetat inuti datorn följer du anvisningarna i [När du har arbetat inuti datorn](#). Mer säkerhetsinformation finns på hemsidan för regel efterlevnad på www.dell.com/regulatory_compliance.

Procedur

- 1 Placera dotterkortet för tangentbordet på handledsstöds- och tangentbordsmonteringen.
- 2 Anslut kablarna för tangentbordet och tangentbordets bakgrundsbelysning och tryck ned spärrarna så att kablarna sitter fast.

Nödvändiga efterhandsåtgärder

- 1 Sätt tillbaka [batteriet](#).
- 2 Sätt tillbaka [kåpan](#).

Ta bort kortet för ström- och volymknappar



VARNING: Innan du utför något arbete inuti datorn ska du läsa säkerhetsanvisningarna som medföljde datorn och följa stegen i [Innan du arbetar inuti datorn](#). När du har arbetat inuti datorn följer du anvisningarna i [När du har arbetat inuti datorn](#). Mer säkerhetsinformation finns på hemsidan för regel efterlevnad på www.dell.com/regulatory_compliance.

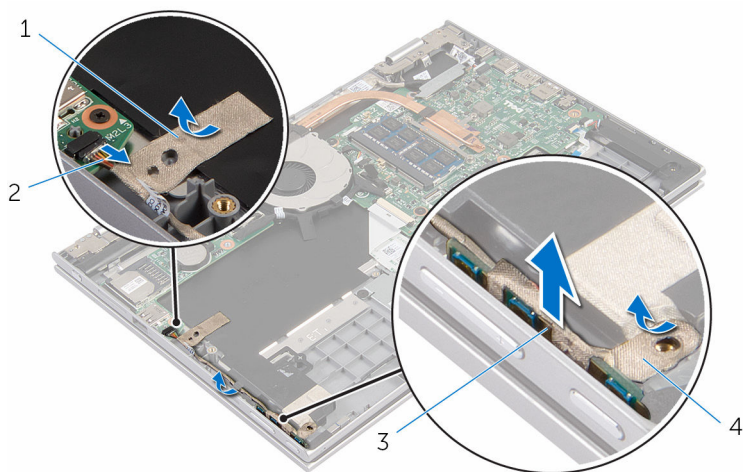
Nödvändiga förhandsåtgärder

- 1 Ta bort [kåpan](#).
- 2 Ta bort [batteriet](#).
- 3 Följ anvisningarna i steg 1 till 3 i "[Ta bort hårddisken](#)".

Procedur

- 1 Ta bort tejen som håller fast kabeln till kortet för ström- och volymknappar i handledsstöds- och tangentbordsmonteringen.
- 2 Koppla bort kabeln för kortet för ström- och volymknappar från I/O-kortet.
- 3 Ta bort kabeln för kortet för ström- och volymknappar från kabelhållarna på högtalaren.
- 4 Ta bort tejen som håller fast kortet för ström- och volymknappar i högtalaren.

- 5 Lyft av kortet för ström- och volymknappar tillsammans med kabeln från handledsstöds- och tangentbordsmonteringen.



1 tejp

2 kabel för kort för ström-
och volymknappar

3 kort för ström- och
volymknappar

4 tejp

Sätta tillbaka kortet för ström- och volymknappar



VARNING: Innan du utför något arbete inuti datorn ska du läsa säkerhetsanvisningarna som medföljde datorn och följa stegen i [Innan du arbetar inuti datorn](#). När du har arbetat inuti datorn följer du anvisningarna i [När du har arbetat inuti datorn](#). Mer säkerhetsinformation finns på hemsidan för regel efterlevnad på www.dell.com/regulatory_compliance.

Procedur

- 1 Placera kortet för ström- och volymknappar i kortplatsen på handledsstöd- och tangentbordsmonteringen.
- 2 Sätt fast tejpen som håller fast kortet för ström- och volymknappar i högtalaren.
- 3 Dra kabeln för kortet för ström- och volymknappar genom kabelhållarna på högtalaren.
- 4 Anslut kabeln för kortet för ström- och volymknappar till I/O-kortet.
- 5 Sätt fast tejpen som håller fast kortet för ström- och volymknappar i handledsstöds- och tangentbordsmonteringen.

Nödvändiga efterhandsåtgärder

- 1 Följ anvisningarna i steg 4 till 6 i "[Sätta tillbaka hårddisken](#)".
- 2 Sätt tillbaka [batteriet](#).
- 3 Sätt tillbaka [kåpan](#).

Ta bort högtalarna



VARNING: Innan du utför något arbete inuti datorn ska du läsa säkerhetsanvisningarna som medföljde datorn och följa stegen i [Innan du arbetar inuti datorn](#). När du har arbetat inuti datorn följer du anvisningarna i [När du har arbetat inuti datorn](#). Mer säkerhetsinformation finns på hemsidan för regelefterlevnad på www.dell.com/regulatory_compliance.

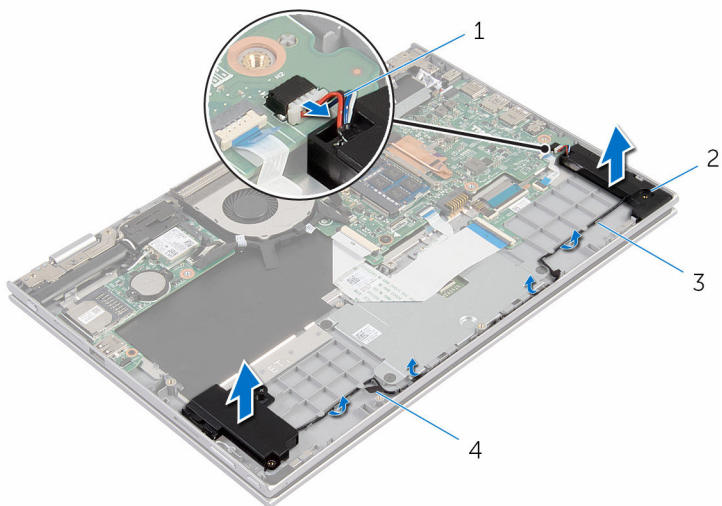
Nödvändiga förhandsåtgärder

- 1 Ta bort [kåpan](#).
- 2 Ta bort [batteriet](#).
- 3 Ta bort [kortet för ström- och volymknappar](#).

Procedur

- 1 Koppla bort högtalarkabeln från moderkortet.
- 2 Ta bort tejpens som håller fast högtalarkabeln i handledsstöds- och tangentbordsmonteringen.
- 3 Ta bort högtalarkabeln från kabelhållarna på handledsstöds- och tangentbordsmonteringen.

- 4 Lossa högtalarna från justeringstapparna och lyft av högtalarna tillsammans med kabeln från handledsstöds- och tangentbordsmonteringen.



- | | | | |
|---|---------------|---|---------------|
| 1 | högtalarkabel | 2 | högtalare (2) |
| 3 | kabelhållare | 4 | tejp |

Sätta tillbaka högtalarna



VARNING: Innan du utför något arbete inuti datorn ska du läsa säkerhetsanvisningarna som medföljde datorn och följa stegen i [Innan du arbetar inuti datorn](#). När du har arbetat inuti datorn följer du anvisningarna i [När du har arbetat inuti datorn](#). Mer säkerhetsinformation finns på hemsidan för regelefterlevnad på www.dell.com/regulatory_compliance.

Procedur

- 1 Använd justeringstapparna på handledsstöds- och tangentbordsmonteringen och placera högtalarna på handledsstöds- och tangentbordsmonteringen.
- 2 Dra högtalarkabeln genom kabelhållarna på handledsstöds- och tangentbordsmonteringen.
- 3 Sätt fast tejpen som håller fast högtalarkabeln på handledsstöds- och tangentbordsmonteringen.
- 4 Anslut högtalarkabeln till moderkortet.

Nödvändiga efterhandsåtgärder

- 1 Sätt tillbaka [kortet för ström- och volymknappar](#).
- 2 Sätt tillbaka [batteriet](#).
- 3 Sätt tillbaka [kåpan](#).

Ta bort pekskivan



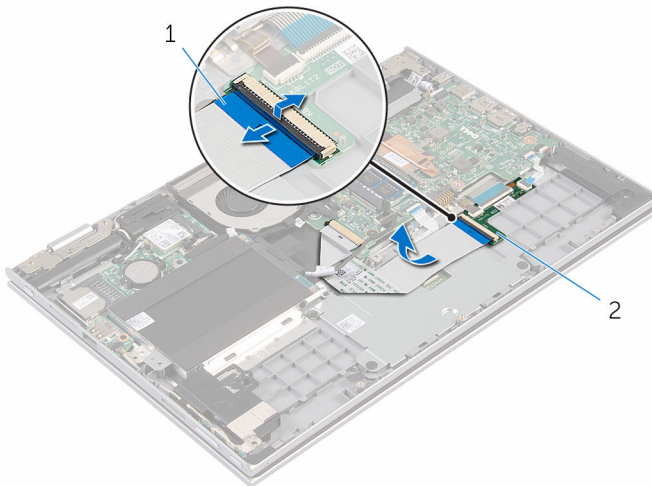
VARNING: Innan du utför något arbete inuti datorn ska du läsa säkerhetsanvisningarna som medföljde datorn och följa stegen i [Innan du arbetar inuti datorn](#). När du har arbetat inuti datorn följer du anvisningarna i [När du har arbetat inuti datorn](#). Mer säkerhetsinformation finns på hemsidan för regelefterlevnad på www.dell.com/regulatory_compliance.

Nödvändiga förhandsåtgärder

- 1 Ta bort [kåpan](#).
- 2 Ta bort [batteriet](#).

Procedur

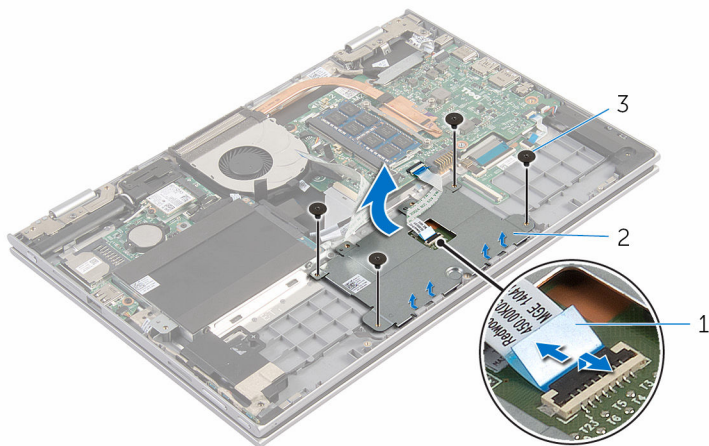
- 1 Lyft kontaktspärren och koppla bort tangentbordskabeln från dotterkortet för tangentbordet.



1 tangentbordskabel

2 dotterkort för tangentbordet

- 2 Lyft upp kontaktshaken och koppla bort kabeln för pekskivan från pekskivan.
- 3 Ta bort skruvarna som håller fast fästet för pekskivan på handledsstöds- och tangentbordsmonteringen.
- 4 Lyft av fästet för pekskivan från handledsstöds- och tangentbordsmonteringen.



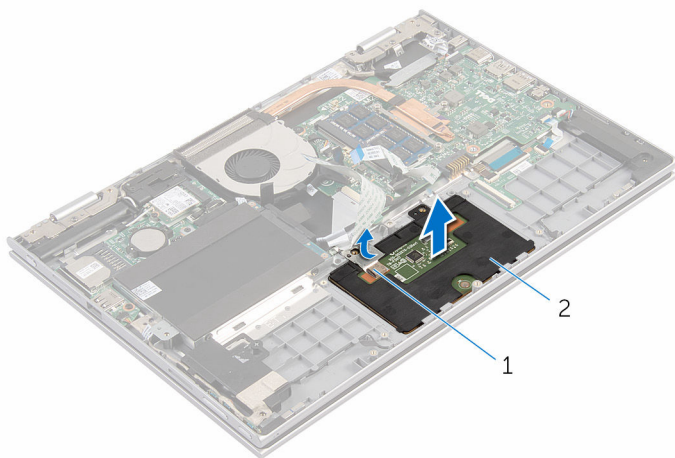
1 kabeln för pekskivan

2 Peksktivans fäste

3 skruvar (4)

- 5 Ta bort tejen som håller fast pekskivan i handledsstöds- och tangentbordsmonteringen.


6 Lyft bort pekskivan från datorn.



1 tejp

2 pekskiva

Sätta tillbaka pekskivan

 **VARNING:** Innan du utför något arbete inuti datorn ska du läsa säkerhetsanvisningarna som medföljde datorn och följa stegen i [Innan du arbetar inuti datorn](#). När du har arbetat inuti datorn följer du anvisningarna i [När du har arbetat inuti datorn](#). Mer säkerhetsinformation finns på hemsidan för regelefterlevnad på www.dell.com/regulatory_compliance.

Procedur

- 1 För in flikarna på pekskivan i spårerna på handledsstöds- och tangentbordsmonteringen.
- 2 Sätt fast tejpen som håller fast pekskivan i handledsstöds- och tangentbordsmonteringen.
- 3 Rikta in skruvhålen på pekskivans fäste mot skruvhålen på handledsstöds- och tangentbordsmonteringen.
- 4 Sätt tillbaka skruvarna som håller fast fästet för pekskivan på handledsstöds- och tangentbordsmonteringen.
- 5 Skjut in kabeln till pekskivan i kabelkontakten på pekskivan och tryck spärrhaken nedåt för att säkra kabeln.
- 6 Skjut in tangentbordskabeln i kontakten på dotterkortet för tangentbordet och tryck spärren nedåt så att kabeln sitter fast.

Nödvändiga efterhandsåtgärder

- 1 Sätt tillbaka [batteriet](#).
- 2 Sätt tillbaka [kåpan](#).

Ta bort fläkten



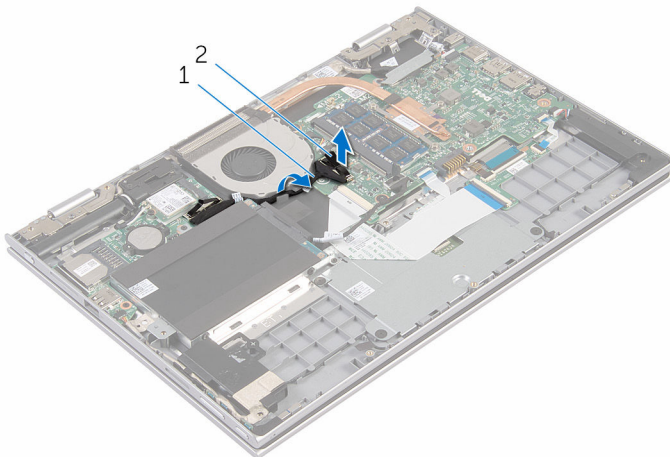
VARNING: Innan du utför något arbete inuti datorn ska du läsa säkerhetsanvisningarna som medföljde datorn och följa stegen i [Innan du arbetar inuti datorn](#). När du har arbetat inuti datorn följer du anvisningarna i [När du har arbetat inuti datorn](#). Mer säkerhetsinformation finns på hemsidan för regelefterlevnad på www.dell.com/regulatory_compliance.

Nödvändiga förhandsåtgärder

- 1 Ta bort [kåpan](#).
- 2 Ta bort [batteriet](#).

Procedur

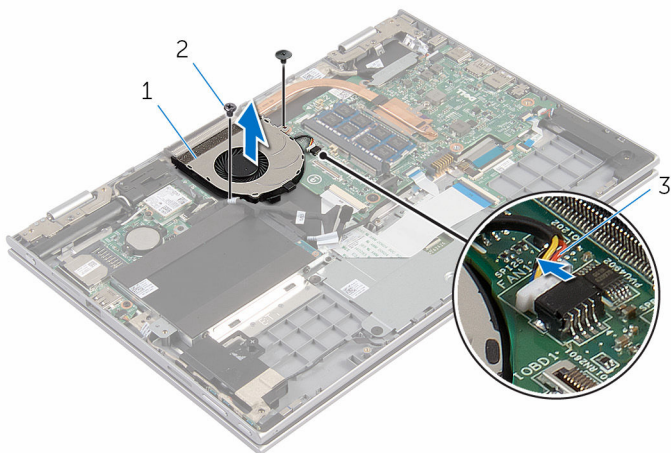
- 1 Använd dragfliken och koppla bort kabeln för I/O-kortet från moderkortet.
- 2 Ta bort kabeln för I/O-kortet från kabelhållarna på fläkten.



1 kabel för I/O-kort

2 kontakt för kabel till I/O-kort

- 3 Koppla bort fläktkabeln från moderkortet.
- 4 Ta bort skruvarna som håller fast fläkten i handledsstöds- och tangentbordsmonteringen.
- 5 Lyft av fläkten från handledsstöds- och tangentbordsmonteringen.



- 1 fläkten
- 3 fläktkabel

- 2 skruvar (2)

Sätta tillbaka fläkten



VARNING: Innan du utför något arbete inuti datorn ska du läsa säkerhetsanvisningarna som medföljde datorn och följa stegen i [Innan du arbetar inuti datorn](#). När du har arbetat inuti datorn följer du anvisningarna i [När du har arbetat inuti datorn](#). Mer säkerhetsinformation finns på hemsidan för regelefterlevnad på www.dell.com/regulatory_compliance.

Procedur

- 1 Rikta in skruvhålen på fläkten med skruvhålen på handledsstöds- och tangentbordsmonteringen.
- 2 Sätt tillbaka skruvarna som håller fast fläkten i handledsstöds- och tangentbordsmonteringen.
- 3 Anslut fläktkabeln till moderkortet.
- 4 Dra kabeln för I/O-kortet genom kabelhållarna på fläkten.
- 5 För in kabeln för I/O-kortet i kabelkontakten för I/O-kortet och tryck nedåt på spärren för att fästa kabeln.

Nödvändiga efterhandsåtgärder

- 1 Sätt tillbaka [batteriet](#).
- 2 Sätt tillbaka [kåpan](#).

Ta bort kylflänsen



VARNING: Innan du utför något arbete inuti datorn ska du läsa säkerhetsanvisningarna som medföljde datorn och följa stegen i [Innan du arbetar inuti datorn](#). När du har arbetat inuti datorn följer du anvisningarna i [När du har arbetat inuti datorn](#). Mer säkerhetsinformation finns på hemsidan för regelefterlevnad på www.dell.com/regulatory_compliance.



VARNING: Kylflänsen kan bli varm vid normal drift. Låt kylflänsen svalna innan du rör vid den.



VIKTIGT!: För maximal kylning av processorn bör du inte vidröra värmeöverföringsytorna på kylflänsen. Oljorna på huden kan försämra värmeöverföringsegenskaperna hos det termiska fettet.

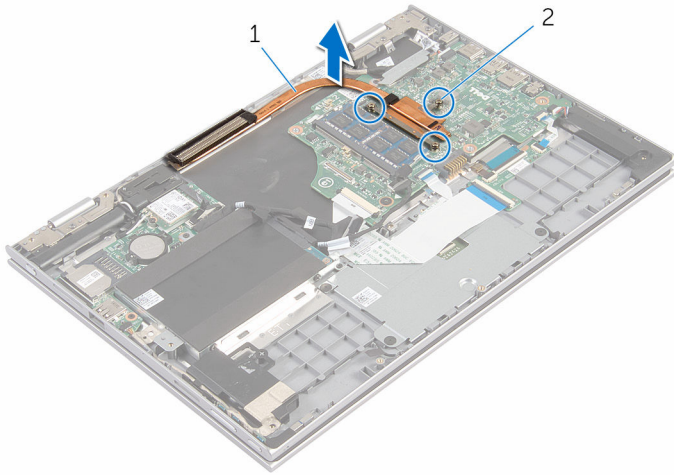
Nödvändiga förhandsåtgärder

- 1 Ta bort [kåpan](#).
- 2 Ta bort [batteriet](#).

Procedur

- 1 Lossa i rätt ordning (anges på kylflänsen) fästskruvarna som håller fast kylflänsen i moderkortet.


2 Lyft bort kylflänsen från moderkortet.





1 kylfläns

2 fästskruvar (3)

Sätta tillbaka kylflänsen

 **VARNING:** Innan du utför något arbete inuti datorn ska du läsa säkerhetsanvisningarna som medföljde datorn och följa stegen i [Innan du arbetar inuti datorn](#). När du har arbetat inuti datorn följer du anvisningarna i [När du har arbetat inuti datorn](#). Mer säkerhetsinformation finns på hemsidan för regelefterlevnad på www.dell.com/regulatory_compliance.

 **VIKTIGT!:** Felaktig inriktning av kylflänsen kan orsaka skada på moderkortet och processorn.

 **OBS:** Det ursprungliga termiska fettets återanvändas om det ursprungliga moderkortet och kylflänsen sätts tillbaka tillsammans. Om antingen moderkortet eller kylflänsen byts ut ska det termiska skyddet som medföljde satsen användas för att säkerställa kylningsförmågan.

Procedur

- 1 Passa in skruvhålen på kylflänsen med skruvhålen på moderkortet.
- 2 Dra i rätt ordning (anges på kylflänsen) åt fästskruvarna som håller fast kylflänsen i moderkortet.

Nödvändiga efterhandsåtgärder

- 1 Sätt tillbaka [batteriet](#).
- 2 Sätt tillbaka [kåpan](#).

Ta bort I/O-kortet



VARNING: Innan du utför något arbete inuti datorn ska du läsa säkerhetsanvisningarna som medföljde datorn och följa stegen i [Innan du arbetar inuti datorn](#). När du har arbetat inuti datorn följer du anvisningarna i [När du har arbetat inuti datorn](#). Mer säkerhetsinformation finns på hemsidan för regelefterlevnad på www.dell.com/regulatory_compliance.

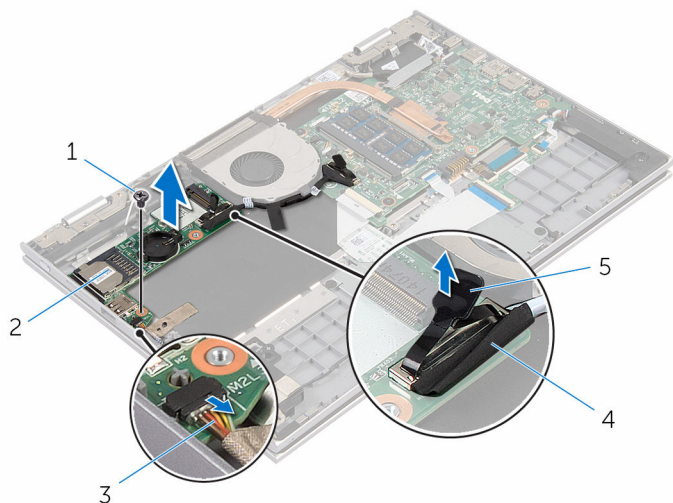
Nödvändiga förhandsåtgärder

- 1 Ta bort [kåpan](#).
- 2 Ta bort [batteriet](#).
- 3 Ta bort [hårddisken](#).
- 4 Ta bort [det trådlösa kortet](#).
- 5 Ta bort [knappcells batteriet](#).

Procedur

- 1 Använd dragfliken och koppla bort kabeln för I/O-kortet från I/O-kortet.
- 2 Koppla bort kabeln för kortet för ström- och volymknappar från I/O-kortet.
- 3 Ta bort skruven som håller fast I/O-kortet i handleds- och tangentbordsmonteringen.

4 Lyft av I/O-kortet från handledsstöds- och tangentbordsmonteringen.



1 skruv


2 I/O-kort

3 kabel för kort för ström-
och volymknappar

4 kabel för I/O-kort

5 dragflik

Sätta tillbaka I/O-kortet

 **VARNING:** Innan du utför något arbete inuti datorn ska du läsa säkerhetsanvisningarna som medföljde datorn och följa stegen i [Innan du arbetar inuti datorn](#). När du har arbetat inuti datorn följer du anvisningarna i [När du har arbetat inuti datorn](#). Mer säkerhetsinformation finns på hemsidan för regelefterlevnad på www.dell.com/regulatory_compliance.

Procedur

- 1 Använd justeringstapparna och placera I/O-kortet på handledsstöd- och tangentbordsmonteringen.
- 2 Rikta in skruvhålet på I/O-kortet med skruvhålet på handledsstöd- och tangentbordsmonteringen.
- 3 Sätt tillbaka skruven som håller fast I/O-kortet i handledsstöd- och tangentbordsmonteringen.
- 4 Anslut kabeln för kortet för ström- och volymknappar till I/O-kortet.
- 5 Anslut kabeln för I/O-kortet till I/O-kortet.

Nödvändiga efterhandsåtgärder

- 1 Sätt tillbaka [knappcells batteriet](#).
- 2 Sätt tillbaka [det trådlösa kortet](#).
- 3 Sätt tillbaka [hårddisken](#).
- 4 Sätt tillbaka [batteriet](#).
- 5 Sätt tillbaka [kåpan](#).

Ta bort strömadapterporten



VARNING: Innan du utför något arbete inuti datorn ska du läsa säkerhetsanvisningarna som medföljde datorn och följa stegen i [Innan du arbetar inuti datorn](#). När du har arbetat inuti datorn följer du anvisningarna i [När du har arbetat inuti datorn](#). Mer säkerhetsinformation finns på hemsidan för regelefterlevnad på www.dell.com/regulatory_compliance.

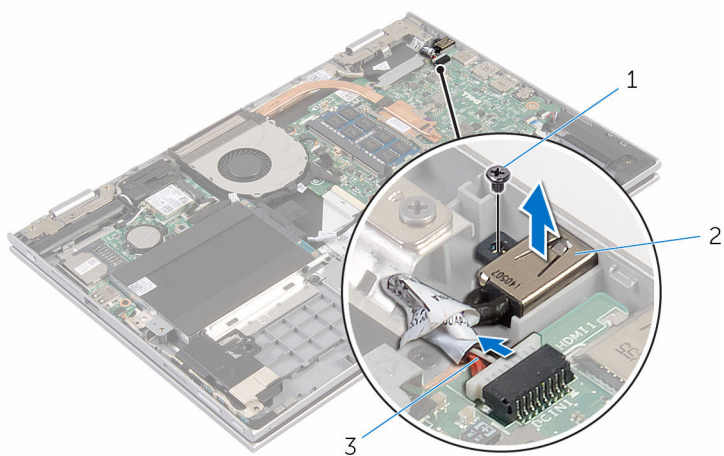
Nödvändiga förhandsåtgärder

- 1 Ta bort [kåpan](#).
- 2 Ta bort [batteriet](#).

Procedur

- 1 Koppla bort kabeln för nätadapterporten från moderkortet.
- 2 Ta bort skruven som håller fast nätadapterporten i handledsstöd- och tangentbordsmonteringen.

- 3** Lyft av nätadapterporten tillsammans med kabeln från handledsstöds- och tangentbordsmonteringen.



1 skruv

2 nätadapterport

3 kabel för nätadapterport

Sätta tillbaka strömadapterporten



VARNING: Innan du utför något arbete inuti datorn ska du läsa säkerhetsanvisningarna som medföljde datorn och följa stegen i [Innan du arbetar inuti datorn](#). När du har arbetat inuti datorn följer du anvisningarna i [När du har arbetat inuti datorn](#). Mer säkerhetsinformation finns på hemsidan för regel efterlevnad på www.dell.com/regulatory_compliance.

Procedur

- 1 Placera nätadapterporten i kortplatsen på handledsstöd- och tangentbordsmonteringen.
- 2 Rikta in skruvhålen på nätadapterporten med skruvhålen i handledsstöd- och tangentbordsmonteringen.
- 3 Anslut kabeln för nätadapterporten till moderkortet.

Nödvändiga efterhandsåtgärder

- 1 Sätt tillbaka [batteriet](#).
- 2 Sätt tillbaka [kåpan](#).

Ta bort moderkortet



VARNING: Innan du utför något arbete inuti datorn ska du läsa säkerhetsanvisningarna som medföljde datorn och följa stegen i [Innan du arbetar inuti datorn](#). När du har arbetat inuti datorn följer du anvisningarna i [När du har arbetat inuti datorn](#). Mer säkerhetsinformation finns på hemsidan för regelefterlevnad på www.dell.com/regulatory_compliance.



OBS: Datorns servicenummer lagras i moderkortet. Du måste ange servicenumret i BIOS-inställningsprogrammet när du har satt tillbaka moderkortet.



OBS: När moderkortet byts ut tas alla ändringar som du gjort i BIOS med BIOS-inställningsprogrammet bort. Du måste göra önskade ändringar igen efter det att moderkortet har bytts ut.



OBS: Observera placeringen av kontakterna Innan du kopplar bort kablarna från moderkortet så att du kan ansluta kablarna korrekt när du sätter tillbaka moderkortet.

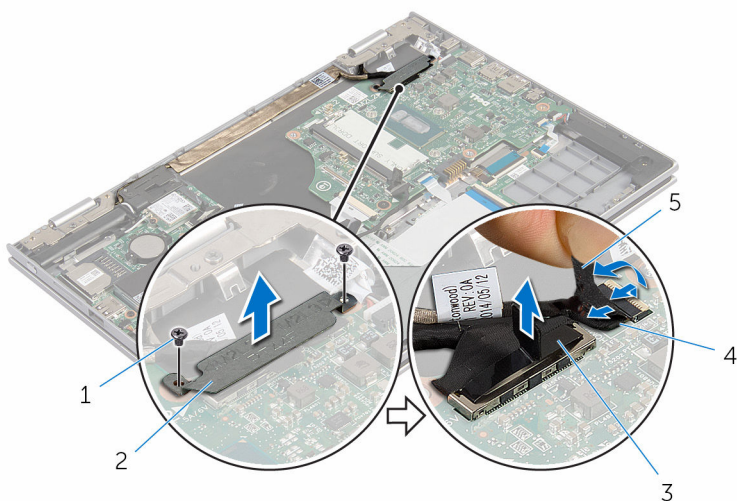
Nödvändiga förhandsåtgärder

- 1 Ta bort [kåpan](#).
- 2 Ta bort [batteriet](#).
- 3 Ta bort [minnesmodulen](#).
- 4 Ta bort [fläkten](#).
- 5 Ta bort [kylflänsen](#).

Procedur

- 1 Ta bort skruvarna som håller fast fästet för bildskärmskabeln i moderkortet och lyft av fästet för bildskärmskabeln från moderkortet.
- 2 Använd dragfliken och koppla bort bildskärmskabeln från moderkortet.

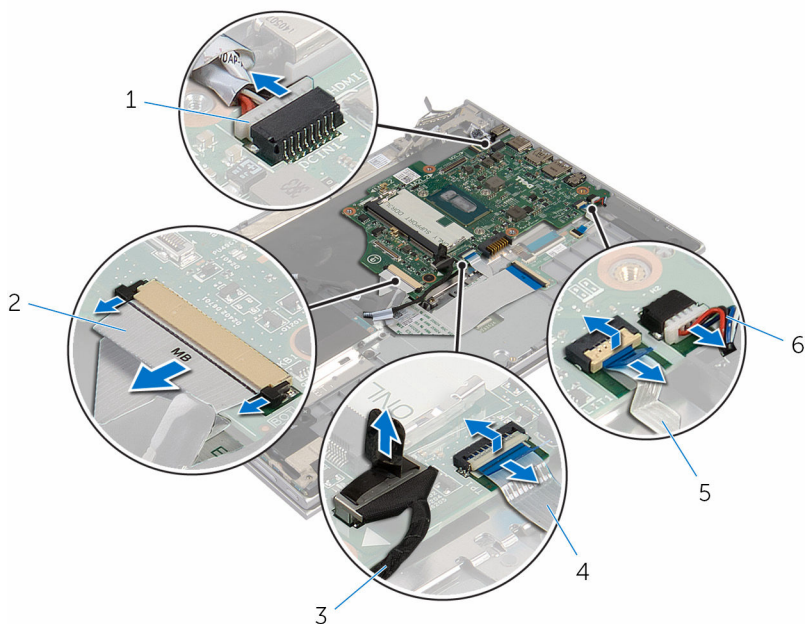
- 3** Ta bort tejen på kontakten på Windows-knappkortet och koppla ur kabeln för Windows-knappkortet från moderkortet.



- | | | | |
|---|-----------------|---|-----------------------------|
| 1 | skruvar (2) | 2 | fäste för bildskärmskabel |
| 3 | bildskärmskabel | 4 | kabel för Windows-knappkort |
| 5 | tejp | | |

- 4** Använd dragfliken och koppla ur hårddiskskabeln från moderkortet.
- 5** Lossa kontaktspärrensarna och koppla ur tangentbordskabeln från moderkortet.
- 6** Lyft upp spärrensarna och koppla ur kabeln för I/O-kortet och kabeln för pekskivan från moderkortet.

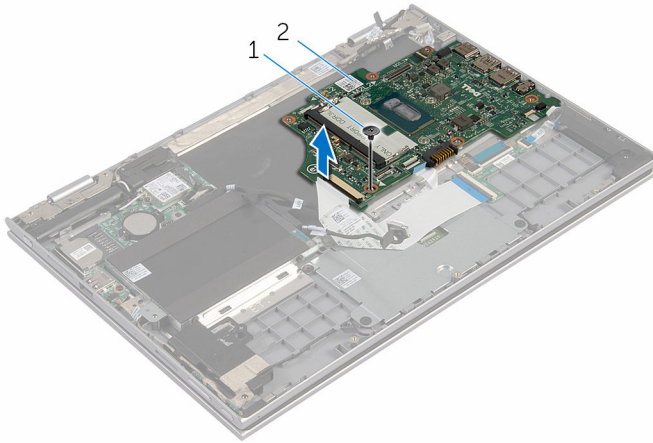
- 7** Koppla bort bildskärmskabeln och kabeln för nätadapterporten från moderkortet.



- | | | | |
|---|---|---|----------------------|
| 1 | kabel för nätadapterport | 2 | tangentbordskabel |
| 3 | hårddiskkabel | 4 | kabeln för pekskivan |
| 5 | kabel för tangentbordets bakgrundsbelysning | 6 | högtalarkabel |

- 8** Ta bort skruven som håller fast moderkortet i handledsstöds- och tangentbordsmonteringen.


- 9 Lyft av moderkortet från handledsstöds- och tangentbordsmonteringen.





1 skruv

2 moderkort

Sätta tillbaka moderkortet

 **VARNING:** Innan du utför något arbete inuti datorn ska du läsa säkerhetsanvisningarna som medföljde datorn och följa stegen i [Innan du arbetar inuti datorn](#). När du har arbetat inuti datorn följer du anvisningarna i [När du har arbetat inuti datorn](#). Mer säkerhetsinformation finns på hemsidan för regelefterlevnad på www.dell.com/regulatory_compliance.

 **OBS:** Datorns servicenummer lagras i moderkortet. Du måste ange servicenumret i BIOS-inställningsprogrammet när du har satt tillbaka moderkortet.

 **OBS:** När moderkortet byts ut tas alla ändringar som du gjort i BIOS med BIOS-inställningsprogrammet bort. Du måste göra önskade ändringar igen efter det att moderkortet har bytts ut.

Procedur

- 1 Rikta in skruvhålet på moderkortet med skruvhålet på handledsstöd- och tangentbordsmonteringen.
- 2 Sätt tillbaka skruven som håller fast moderkortet i handledsstöds- och tangentbordsmonteringen.
- 3 Anslut kabeln för nätadapterporten och högtalarkabeln på moderkortet.
- 4 Skjut in kabeln för pekskivan och kabeln för tangentbordets bakgrundsbelysning i kontakterna på moderkortet och stäng spärrarna så att kablarna sitter på plats.
- 5 Skjut in tangentbordskabeln i kontakten och tryck in spärrarna så att kabeln sitter på plats.
- 6 Anslut hårddiskskabeln till moderkortet.
- 7 Säkra kabeln för Windows-knappkortet till kontakten på moderkortet och sätt fast tejpen på kontakten på Windows-knappkortet så att kabeln sitter fast.
- 8 Anslut bildskärmskabeln till moderkortet.
- 9 Rikta in skruvhålen i fästet för bildskärmskabeln med skruvhålen i moderkortet.
- 10 Sätt tillbaka skruvarna som håller fast fästet för bildskärmskabeln i moderkortet.

Nödvändiga efterhandsåtgärder

- 1 Sätt tillbaka [kylflänsen](#).
- 2 Sätt tillbaka [fläkten](#).
- 3 Sätt tillbaka [minnesmodulen](#).
- 4 Sätt tillbaka [batteriet](#).
- 5 Sätt tillbaka [kåpan](#).

Ange servicenumret i BIOS-installationsprogrammet

- 1 Starta datorn.
- 2 Tryck på F2 när DELL-logotypen visas för att öppna BIOS-inställningsprogrammet.
- 3 Navigera till fliken **Main (huvud)** och ange servicenumret i fältet **Service Tag Input (inmatning av servicenummer)**.

Ta bort bildskärmsmonteringen



VARNING: Innan du utför något arbete inuti datorn ska du läsa säkerhetsanvisningarna som medföljde datorn och följa stegen i [Innan du arbetar inuti datorn](#). När du har arbetat inuti datorn följer du anvisningarna i [När du har arbetat inuti datorn](#). Mer säkerhetsinformation finns på hemsidan för regelefterlevnad på www.dell.com/regulatory_compliance.

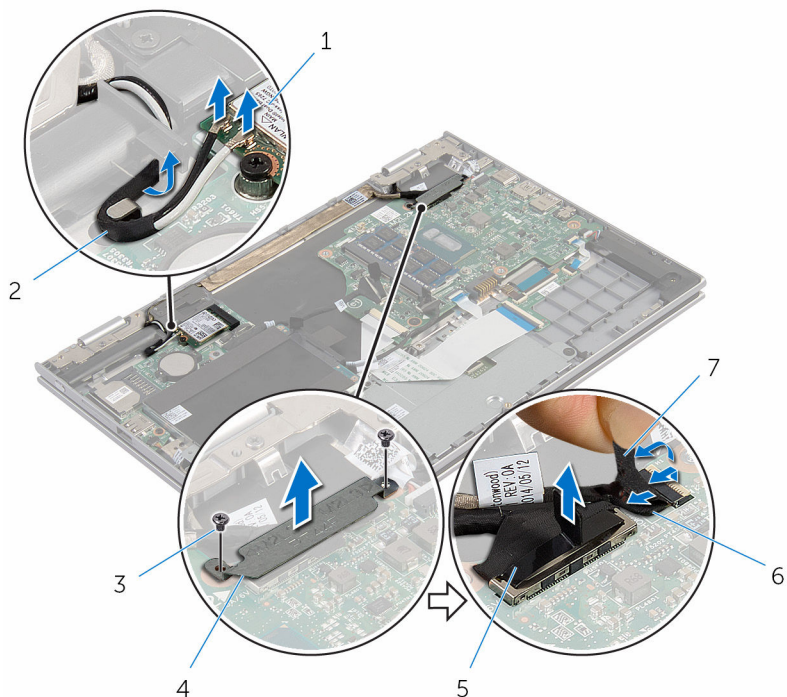
Nödvändiga förhandsåtgärder

- 1 Ta bort [kåpan](#).
- 2 Ta bort [batteriet](#).
- 3 Ta bort [fläkten](#).
- 4 Ta bort [kylflänsen](#).

Procedur

- 1 Koppla bort antennkablarna från det trådlösa kortet.
- 2 Ta bort skruvarna som håller fast fästet för bildskärmskabeln på moderkortet.
- 3 Lyft bort fästet för bildskärmskabeln från moderkortet.
- 4 Använd dragfliken och koppla bort bildskärmskabeln från moderkortet.

- 5 Ta bort tejen på kontakten på Windows-knappkortet och koppla bort den från moderkortet.



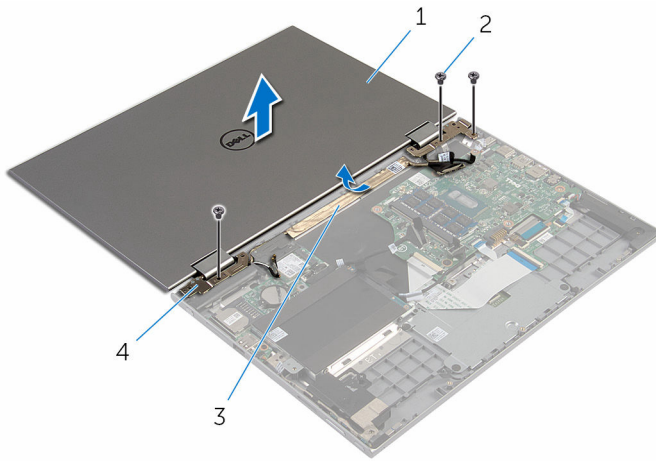
- | | | | |
|---|-----------------|---|-----------------------------|
| 1 | trådlöst kort | 2 | antennkablar (2) |
| 3 | skruvar (2) | 4 | fäste för bildskärmskabel |
| 5 | bildskärmskabel | 6 | kabel för Windows-knappkort |
| 7 | tejp | | |

- 6 Vänd datorn upp och ned och öppna bildskärmen så mycket det går.

△ VIKTIGT! Placera datorn på en mjuk och ren yta för att undvika repor på bildskärmen.

- 7 Lägg datorn upp och ned på en plan yta.
- 8 Ta bort skruvarna som håller fast bildskärmsmonteringen i handledsstöds- och tangentbordsmonteringen.
- 9 Ta bort tejen som håller fast bildskärmskabeln i handledsstöds- och tangentbordsmonteringen.

10 Lyft av bildskärmsmonteringen från handledsstöds- och tangentbordsmonteringen.




1 bildskärmsmonteringen

2 skruvar (3)

3 tejp

4 bildskärmsgångjärn (2)

Sätta tillbaka bildskärmsenheten

 **VARNING:** Innan du utför något arbete inuti datorn ska du läsa säkerhetsanvisningarna som medföljde datorn och följa stegen i [Innan du arbetar inuti datorn](#). När du har arbetat inuti datorn följer du anvisningarna i [När du har arbetat inuti datorn](#). Mer säkerhetsinformation finns på hemsidan för regelefterlevnad på www.dell.com/regulatory_compliance.

Procedur

 **VIKTIGT!:** Placera datorn på en mjuk och ren yta för att undvika repor på bildskärmen.

- 1 Placera bildskärmsmonteringen på handledsstöds- och tangentbordsmonteringen.
- 2 Rikta in skruvhålen på bildskärmsgångjärnen med skruvhålen på handledsstöds- och tangentbordsmonteringen.
- 3 Sätt fast tejpen som håller fast bildskärmskabeln i handledsstöds- och tangentbordsmonteringen.
- 4 Sätt tillbaka skruvarna som håller fast bildskärmsmonteringen i handledsstöds- och tangentbordsmonteringen.
- 5 Vänd på datorn och stäng skärmen.
- 6 Skjut in kabeln för Windows-knappkortet i kontakten på moderkortet och tryck ned kontakthaken så att kabeln sitter på plats.
- 7 Sätt fast tejpen på kabeln för Windows-knappkortet.
- 8 Anslut bildskärmskabeln till moderkortet.
- 9 Rikta in skruvhålen i fästet för bildskärmskabeln med skruvhålen i moderkortet.
- 10 Sätt tillbaka skruvarna som håller fast fästet för bildskärmskabeln i moderkortet.
- 11 Anslut antennkablarna till det trådlösa kortet.

Nödvändiga efterhandsåtgärder

- 1 Sätt tillbaka [batteriet](#).

2 Sätt tillbaka [kåpan](#).

Ta bort hållaren för pekdatorpennan



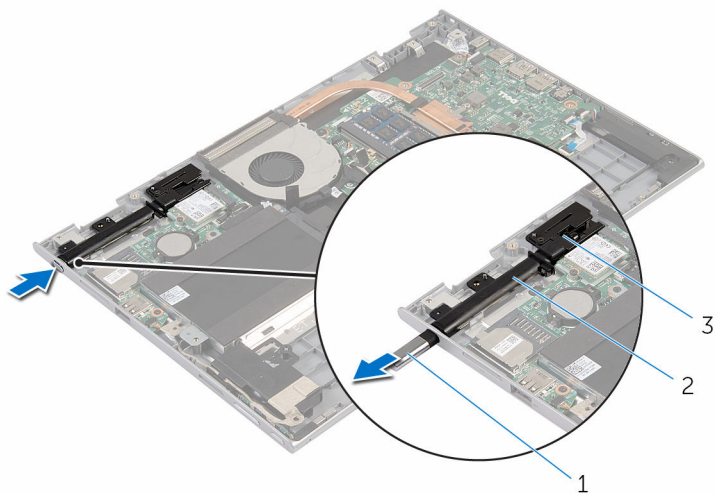
VARNING: Innan du utför något arbete inuti datorn ska du läsa säkerhetsanvisningarna som medföljde datorn och följa stegen i [Innan du arbetar inuti datorn](#). När du har arbetat inuti datorn följer du anvisningarna i [När du har arbetat inuti datorn](#). Mer säkerhetsinformation finns på hemsidan för regelefterlevnad på www.dell.com/regulatory_compliance.

Nödvändiga förhandsåtgärder

- 1 Ta bort [kåpan](#).
- 2 Ta bort [batteriet](#).
- 3 Ta bort [bildskärmsmonteringen](#).

Procedur

- 1 Tryck för att frigöra pekdatorpennan från hållaren.



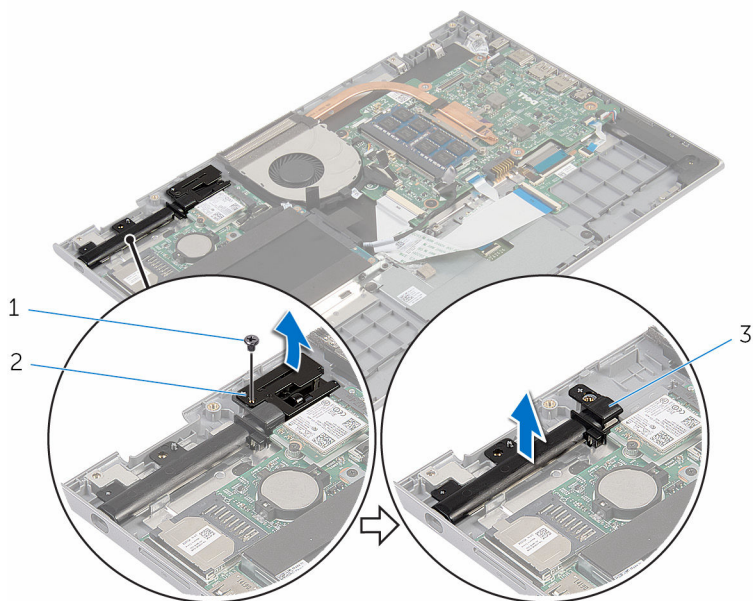
1 pekdatorpenna

2 hållare för
pekdatorpennan

3 lås för pekdatorpennan

- 2 Ta bort skruvarna och lyft bort låset för pekdatorpennan från handledsstöds- och tangentbordsmonteringen.

- 3** Lyft av hållaren för pekdatörpennan från handledsstöds- och tangentbordsmonteringen.



1 skruv

2 lås för pekdatörpennan

3 hållare för pekdatörpennan

Sätta tillbaka hållaren för pekdatorpennan



VARNING: Innan du utför något arbete inuti datorn ska du läsa säkerhetsanvisningarna som medföljde datorn och följa stegen i [Innan du arbetar inuti datorn](#). När du har arbetat inuti datorn följer du anvisningarna i [När du har arbetat inuti datorn](#). Mer säkerhetsinformation finns på hemsidan för regel efterlevnad på www.dell.com/regulatory_compliance.

Procedur

- 1 Placera hållaren och låset för pekdatorpennan på handledsstöd- och tangentbordsmonteringen.
- 2 Rikta in skruvhålet på hållaren och låset för pekdatorpennan med skruvhålet i handledsstöd- och tangentbordsmonteringen.
- 3 Sätt tillbaka skruven som håller fast hållaren för pekdatorpennan i handledsstöd- och tangentbordsmonteringen.
- 4 För in pekdatorpennan i hållaren och tryck in den så att den snäpps fast.

Nödvändiga efterhandsåtgärder

- 1 Sätt tillbaka [bildskärmsmonteringen](#).
- 2 Sätt tillbaka [batteriet](#).
- 3 Sätt tillbaka [kåpan](#).

Ta bort handledsstöd- och tangentbordsmonteringen



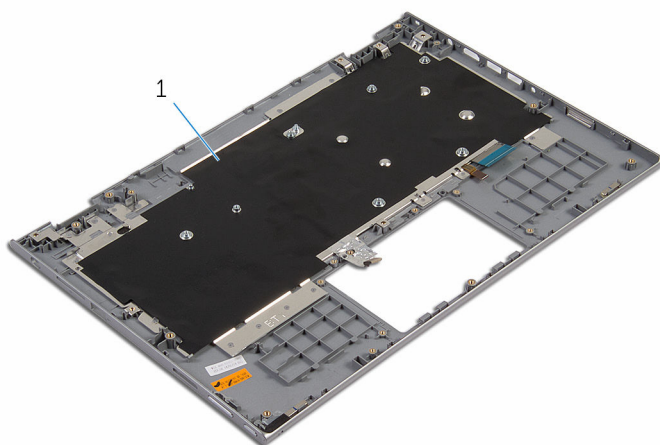
VARNING: Innan du utför något arbete inuti datorn ska du läsa säkerhetsanvisningarna som medföljde datorn och följa stegen i [Innan du arbetar inuti datorn](#). När du har arbetat inuti datorn följer du anvisningarna i [När du har arbetat inuti datorn](#). Mer säkerhetsinformation finns på hemsidan för regel efterlevnad på www.dell.com/regulatory_compliance.

Nödvändiga förhandsåtgärder

- 1 Ta bort [kåpan](#).
- 2 Ta bort [batteriet](#).
- 3 Följ anvisningarna i steg 1 till 3 i "[Ta bort hårddisken](#)".
- 4 Ta bort [hållaren för pekdatorenpennan](#).
- 5 Ta bort [dotterkortet för tangentbordet](#).
- 6 Ta bort [pekskivan](#).
- 7 Ta bort [fläkten](#).
- 8 Ta bort [kylflänsen](#).
- 9 Ta bort [I/O-kortet](#).
- 10 Ta bort [högtalarna](#).
- 11 Ta bort [bildskärmsmonteringen](#).
- 12 Ta bort [nätadapterporten](#).
- 13 Ta bort [moderkortet](#).

Procedur

När stegen i förhandsåtgärderna är utförda återstår handledsstöds- och tangentbordsmonteringen.



- 1 handledsstöds- och tangentbordsmontering

Sätta tillbaka handledsstöd- och tangentbordsmonteringen



VARNING: Innan du utför något arbete inuti datorn ska du läsa säkerhetsanvisningarna som medföljde datorn och följa stegen i [Innan du arbetar inuti datorn](#). När du har arbetat inuti datorn följer du anvisningarna i [När du har arbetat inuti datorn](#). Mer säkerhetsinformation finns på hemsidan för regel efterlevnad på www.dell.com/regulatory_compliance.

Procedur

Placera handledsstöds- och tangentbordsmonteringen på en plan yta med tangentbordet vänd nedåt.

Nödvändiga efterhandsåtgärder

- 1 Sätt tillbaka [moderkortet](#).
- 2 Sätt tillbaka [nätadapterporten](#).
- 3 Sätt tillbaka [bildskärmsmonteringen](#).
- 4 Sätt tillbaka [högtalarna](#).
- 5 Sätt tillbaka [I/O-kortet](#).
- 6 Sätt tillbaka [kylflänsen](#).
- 7 Sätt tillbaka [fläkten](#).
- 8 Sätt tillbaka [pekskivan](#).
- 9 Sätt tillbaka [dotterkortet för tangentbordet](#).
- 10 Sätt tillbaka [hållaren för pekdatörpennan](#).
- 11 Följ anvisningarna i steg 4 till 6 i "[Sätta tillbaka hårddisken](#)".
- 12 Sätt tillbaka [batteriet](#).
- 13 Sätt tillbaka [kåpan](#).

Ta bort bildskärmspanelen



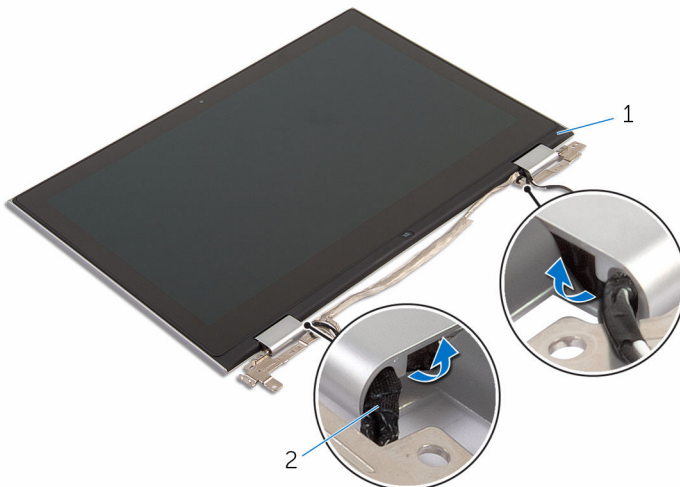
VARNING: Innan du utför något arbete inuti datorn ska du läsa säkerhetsanvisningarna som medföljde datorn och följa stegen i [Innan du arbetar inuti datorn](#). När du har arbetat inuti datorn följer du anvisningarna i [När du har arbetat inuti datorn](#). Mer säkerhetsinformation finns på hemsidan för regelefterlevnad på www.dell.com/regulatory_compliance.

Nödvändiga förhandsåtgärder

- 1 Ta bort [kåpan](#).
- 2 Ta bort [batteriet](#).
- 3 Ta bort [bildskärmsmonteringen](#).

Procedur

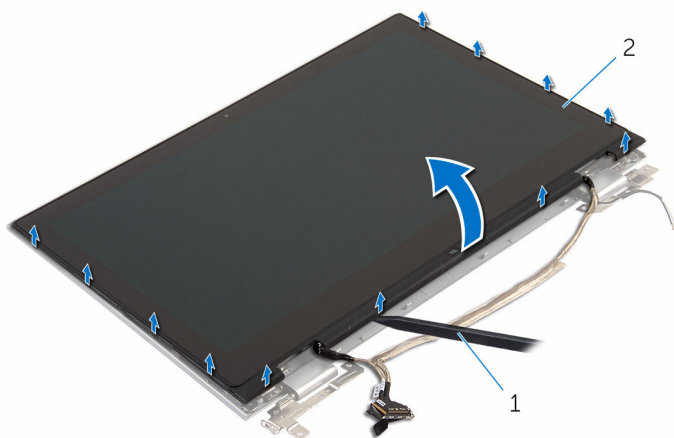
- 1 Ta bort bildskärmskabeln från kabelhållarna på insidan av gångjärnskåporna.



1 bildskärmspanelmontering

2 bildskärmskabel

- 2 Använd en plastrits och bänd av bildskärmspanelmonteringen från bildskärmens bakre kåpa och antenmonteringen.



1 plastrits

2 bildskärmsmontering

- 3 Ta bort [kameran](#).
- 4 Ta bort [kortet för Windows-knappen](#).

När stegen ovan är utförda återstår bara bildskärmspanelen.



1 bildskärmspanel

Sätta tillbaka bildskärmspanelen



VARNING: Innan du utför något arbete inuti datorn ska du läsa säkerhetsanvisningarna som medföljde datorn och följa stegen i [Innan du arbetar inuti datorn](#). När du har arbetat inuti datorn följer du anvisningarna i [När du har arbetat inuti datorn](#). Mer säkerhetsinformation finns på hemsidan för regelefterlevnad på www.dell.com/regulatory_compliance.

Procedur

- 1 Placera bildskärmspanelen på en plan yta.
- 2 Sätt tillbaka [kortet för Windows-knappen](#).
- 3 Sätt tillbaka [kameran](#).
- 4 Dra bildskärmskabeln genom kabelhållarna på insidan av gångjärnskaporna.
- 5 Rikta in bildskärmsmonteringen med bildskärmens bakre kåpa och antennenmonteringen och snäpp försiktigt bildskärmens bakre kåpa och antennenmonteringen på plats.

Nödvändiga efterhandsåtgärder

- 1 Sätt tillbaka [bildskärmsmonteringen](#).
- 2 Sätt tillbaka [batteriet](#).
- 3 Sätt tillbaka [kåpan](#).

Ta bort bildskärmsgångjärnen



VARNING: Innan du utför något arbete inuti datorn ska du läsa säkerhetsanvisningarna som medföljde datorn och följa stegen i [Innan du arbetar inuti datorn](#). När du har arbetat inuti datorn följer du anvisningarna i [När du har arbetat inuti datorn](#). Mer säkerhetsinformation finns på hemsidan för regulefterlevnad på www.dell.com/regulatory_compliance.

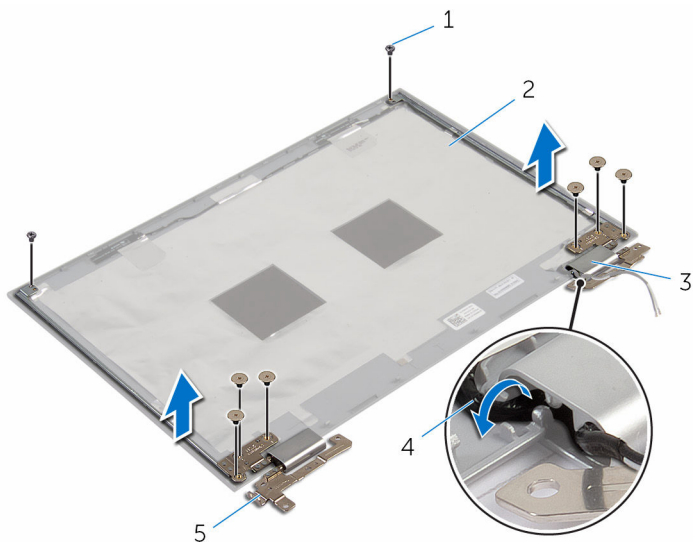
Nödvändiga förhandsåtgärder

- 1 Ta bort [kåpan](#).
- 2 Ta bort [batteriet](#).
- 3 Ta bort [bildskärmsmonteringen](#).
- 4 Ta bort [bildskärmens bakre kåpa och antenmonteringen](#).

Procedur


- 1 Placera bildskärmens bakre kåpa och antenmonteringen på en plan yta.
- 2 Ta bort antennkablarna från kabelhållaren på gångjärnskåpan.
- 3 Ta bort skruvarna som håller fast bildskärmsgångjärnen i bildskärmens bakre kåpa och antenmonteringen.

- 4 Lyft av bildskärmskåporna från bildskärmens bakre kåpa och antennenmonteringen.



- | | | | |
|---|------------------------|---|---|
| 1 | skruvar (8) | 2 | bildskärmens bakre kåpa och antennenmontering |
| 3 | gångjärnsåpor (2) | 4 | antennkablar (2) |
| 5 | bildskärmsgångjärn (2) | | |

Sätta tillbaka bildskärmsgångjärnen

 **VARNING:** Innan du utför något arbete inuti datorn ska du läsa säkerhetsanvisningarna som medföljde datorn och följa stegen i [Innan du arbetar inuti datorn](#). När du har arbetat inuti datorn följer du anvisningarna i [När du har arbetat inuti datorn](#). Mer säkerhetsinformation finns på hemsidan för regel efterlevnad på www.dell.com/regulatory_compliance.

Procedur

- 1 Rikta in skruvhålen på bildskärmsgångjärnen med skruvhålen på bildskärmens bakre kåpa och antennenmonteringen.
- 2 Sätt tillbaka skruvarna som håller fast bildskärmsgångjärnen i bildskärmens bakre kåpa och antennenmonteringen.
- 3 Dra antennkablarna genom kabelhållarna på bildskärmsgångjärnet och fäst dem.

Nödvändiga efterhandsåtgärder

- 1 Sätt tillbaka [bildskärmens bakre kåpa och antennenmonteringen](#).
- 2 Sätt tillbaka [bildskärmsmonteringen](#).
- 3 Sätt tillbaka [batteriet](#).
- 4 Sätt tillbaka [kåpan](#).

Ta bort bildskärmens bakre kåpa och antenmonteringen



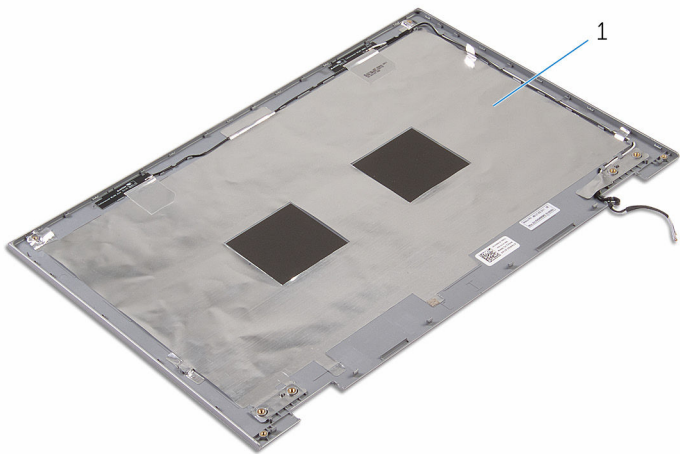
VARNING: Innan du utför något arbete inuti datorn ska du läsa säkerhetsanvisningarna som medföljde datorn och följa stegen i [Innan du arbetar inuti datorn](#). När du har arbetat inuti datorn följer du anvisningarna i [När du har arbetat inuti datorn](#). Mer säkerhetsinformation finns på hemsidan för regel efterlevnad på www.dell.com/regulatory_compliance.

Nödvändiga förhandsåtgärder

- 1 Ta bort [kåpan](#).
- 2 Ta bort [batteriet](#).
- 3 Ta bort [bildskärmsmonteringen](#).
- 4 Ta bort [bildskärmspanelen](#).
- 5 Ta bort [bildskärmsgångjärnen](#).

Procedur

När stegen i förhandsåtgärderna är utförda återstår bildskärmens bakre kåpa och antenmontering.



- 1 bildskärmens bakre kåpa och antenmontering

Sätta tillbaka bildskärmens bakre kåpa och antennenmonteringen



WARNING: Innan du utför något arbete inuti datorn ska du läsa säkerhetsanvisningarna som medföljde datorn och följa stegen i [Innan du arbetar inuti datorn](#). När du har arbetat inuti datorn följer du anvisningarna i [När du har arbetat inuti datorn](#). Mer säkerhetsinformation finns på hemsidan för regelefterlevnad på www.dell.com/regulatory_compliance.

Procedur

Placera bildskärmens bakre kåpa och antennenmonteringen på en plan yta.

Nödvändiga efterhandsåtgärder

- 1 Sätt tillbaka [bildskärmsgångjärnen](#).
- 2 Sätt tillbaka [bildskärmspanelen](#).
- 3 Sätt tillbaka [bildskärmsmonteringen](#).
- 4 Sätt tillbaka [batteriet](#).
- 5 Sätt tillbaka [kåpan](#).

Ta bort kameran



VARNING: Innan du utför något arbete inuti datorn ska du läsa säkerhetsanvisningarna som medföljde datorn och följa stegen i [Innan du arbetar inuti datorn](#). När du har arbetat inuti datorn följer du anvisningarna i [När du har arbetat inuti datorn](#). Mer säkerhetsinformation finns på hemsidan för regelefterlevnad på www.dell.com/regulatory_compliance.

Nödvändiga förhandsåtgärder

- 1 Ta bort [kåpan](#).
- 2 Ta bort [batteriet](#).
- 3 Ta bort [bildskärmsmonteringen](#).
- 4 Ta bort [bildskärmens bakre kåpa och antennenmonteringen](#).

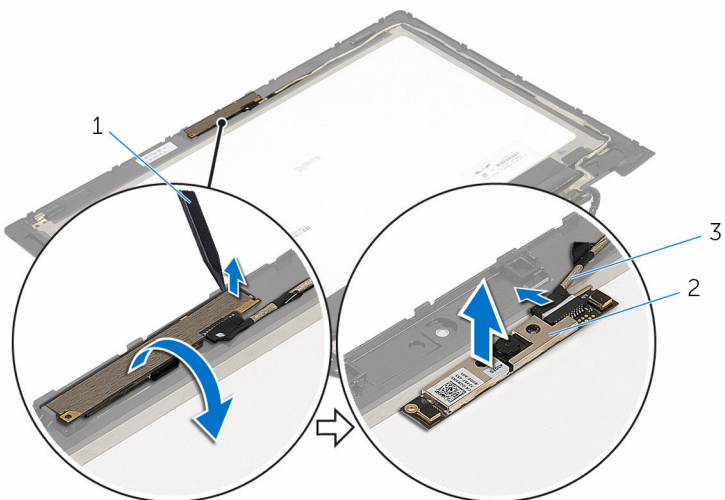
Procedur



VIKTIGT!: Placera bildskärmsmonteringen på en mjuk och ren yta för att undvika repor på bildskärmen.

- 1 Lägg bildskärmsmonteringen upp och ned på en plan yta.
- 2 Använd en plastrits och bänd av kameramodulen från bildskärmsramen.

3 Vänd på kameran och koppla bort kamerakabeln från kameramodulen.



1 plastrits

2 kamera

3 kamerakabel

Sätta tillbaka kameran



VARNING: Innan du utför något arbete inuti datorn ska du läsa säkerhetsanvisningarna som medföljde datorn och följa stegen i [Innan du arbetar inuti datorn](#). När du har arbetat inuti datorn följer du anvisningarna i [När du har arbetat inuti datorn](#). Mer säkerhetsinformation finns på hemsidan för regelefterlevnad på www.dell.com/regulatory_compliance.

Procedur

- 1 Anslut kamerakabeln till kameramodulen.
- 2 Använd justeringstapparna och placera kameramodulen på bildskärmsramen och snäpp den på plats.

Nödvändiga efterhandsåtgärder

- 1 Sätt tillbaka [bildskärmens bakre kåpa och antennenmonteringen](#).
- 2 Sätt tillbaka [bildskärmsmonteringen](#).
- 3 Sätt tillbaka [batteriet](#).
- 4 Sätt tillbaka [kåpan](#).

Ta bort Windows-knappkortet



VARNING: Innan du utför något arbete inuti datorn ska du läsa säkerhetsanvisningarna som medföljde datorn och följa stegen i [Innan du arbetar inuti datorn](#). När du har arbetat inuti datorn följer du anvisningarna i [När du har arbetat inuti datorn](#). Mer säkerhetsinformation finns på hemsidan för regelefterlevnad på www.dell.com/regulatory_compliance.

Nödvändiga förhandsåtgärder

- 1 Ta bort [kåpan](#).
- 2 Ta bort [batteriet](#).
- 3 Ta bort [bildskärmsmonteringen](#).
- 4 Ta bort [bildskärmens bakre kåpa och antennenmonteringen](#).

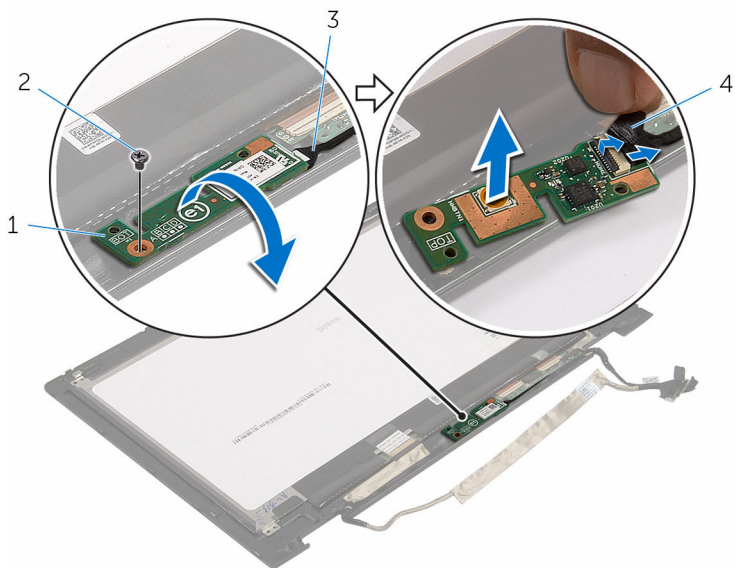
Procedur



VIKTIGT!: Placera bildskärmsmonteringen på en mjuk och ren yta för att undvika repor på bildskärmen.

- 1 Lägg bildskärmsmonteringen upp och ned på en plan yta.
- 2 Ta bort skruven som håller fast Windows-knappkortet i bildskärmsramen.
- 3 Vänd Windows-knappkortet upp och ned.
- 4 Ta bort tejpens och koppla bort kabeln för Windows-knappkortet från Windows-knappkortet.

5 Lyft bort Windows-knappkortet från bildskärmsramen.



- 1 Windows-knappkort
- 3 kabel för Windows-knappkort

- 2 skruv
- 4 tejp

Sätta tillbaka Windows-knappkortet



VARNING: Innan du utför något arbete inuti datorn ska du läsa säkerhetsanvisningarna som medföljde datorn och följa stegen i [Innan du arbetar inuti datorn](#). När du har arbetat inuti datorn följer du anvisningarna i [När du har arbetat inuti datorn](#). Mer säkerhetsinformation finns på hemsidan för regel efterlevnad på www.dell.com/regulatory_compliance.

Procedur

- 1 Skjut in kabeln för Windows-knappkortet i kontakten på Windows-knappkortet och tryck ned haken så att kabeln sitter fast.
- 2 Vänd på Windows-knappkortet och rikta in skruvhålet på Windows-knappkortet med skruvhålet på bildskärmsramen.
- 3 Sätt tillbaka skruven som håller fast Windows-knappkortet i bildskärmsramen.
- 4 Vänd på bildskärmsmonteringen.

Nödvändiga efterhandsåtgärder

- 1 Sätt tillbaka [bildskärmens bakre kåpa och antenmonteringen](#).
- 2 Sätt tillbaka [bildskärmsmonteringen](#).
- 3 Sätt tillbaka [batteriet](#).
- 4 Sätt tillbaka [kåpan](#).

Ta bort bildskärmskabeln



VARNING: Innan du utför något arbete inuti datorn ska du läsa säkerhetsanvisningarna som medföljde datorn och följa stegen i [Innan du arbetar inuti datorn](#). När du har arbetat inuti datorn följer du anvisningarna i [När du har arbetat inuti datorn](#). Mer säkerhetsinformation finns på hemsidan för regelefterlevnad på www.dell.com/regulatory_compliance.

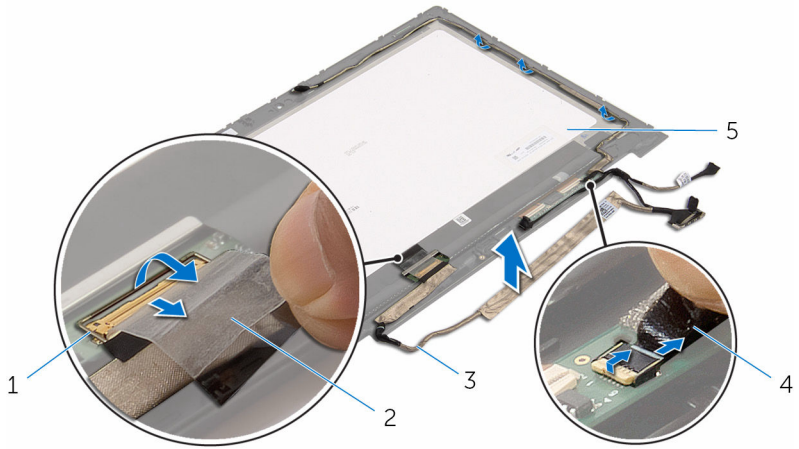
Nödvändiga förhandsåtgärder

- 1 Ta bort [kåpan](#).
- 2 Ta bort [batteriet](#).
- 3 Ta bort [bildskärmsmonteringen](#).
- 4 Ta bort [bildskärmens bakre kåpa och antennenmonteringen](#).
- 5 Ta bort [kameran](#).

Procedur

- 1 Ta bort tejpens och lyft upp haken så att bildskärmskabeln kan lossas från bildskärmspanelen.
- 2 Koppla bort kabeln för Windows-knappkortet.
- 3 Ta bort tejpens och lyft upp kontakthaken så att kabeln för pekskrmskortet kan kopplas bort från pekskrmskortet.
- 4 Ta bort kamerakabeln från kabelhållarna på bildskärmsramen.
- 5 Lyft kontaktpärren och koppla bort kabeln för bildskärmen från kortet för pekskivan.
- 6 Observera dragningen av bildskärmskabeln och ta bort bildskärmskabeln från kabelhållarna på bildskärmsramen.

7 Lyft bort bildskärmskabeln från bildskärmsramen.



1 kontaktpärr för bildskärmskabel

2 tejp

3 bildskärmskabel

4 kabel för pekskärmskortet

5 bildskärmspanel

Sätta tillbaka bildskärmskabeln



VARNING: Innan du utför något arbete inuti datorn ska du läsa säkerhetsanvisningarna som medföljde datorn och följa stegen i [Innan du arbetar inuti datorn](#). När du har arbetat inuti datorn följer du anvisningarna i [När du har arbetat inuti datorn](#). Mer säkerhetsinformation finns på hemsidan för regelefterlevnad på www.dell.com/regulatory_compliance.

Procedur

- 1 Dra bildskärmskabeln genom kabelhållarna på bildskärmsramen.
- 2 Skjut in kabeln för pekskivan i kontakten på kortet för pekskivan och tryck ned spärren så att kabeln sitter fast.
- 3 Dra kamerakabeln genom kabelhållarna på bildskärmsramen.
- 4 Sätt fast tejpén, anslut kabeln för pekskärmkortet till pekskärmkortet och tryck ned kontakthaken så att kabeln sitter fast.
- 5 Skjut in kabeln för Windows-knappkortet i kontakten på Windows-knappkortet och tryck ned haken så att kabeln sitter fast.
- 6 Sätt fast tejpén på kontakten för Windows-knappkortet.

Nödvändiga efterhandsåtgärder

- 1 Sätt tillbaka [bildskärmens bakre kåpa och antenmonteringen](#).
- 2 Sätt tillbaka [bildskärmsmonteringen](#).
- 3 Sätt tillbaka [kameran](#).
- 4 Sätt tillbaka [batteriet](#).
- 5 Sätt tillbaka [kåpan](#).

Uppdatera BIOS

Du kan vara tvungen att uppdatera BIOS när det finns en uppdatering eller när du bytt ut moderkortet. Så här uppdaterar du BIOS:

- 1 Starta datorn.
- 2 Gå till **www.dell.com/support**.
- 3 Klicka på **Product Support** (Produktsupport), ange servicenumret för din bärbara dator och klicka på **Submit** (Skicka).
 -  **OBS:** Om du inte har servicenumret, använd automatisk identifiering eller slå upp din datormodell manuellt.
- 4 Klicka på **Drivers & Downloads** (Drivrutiner och hämtningar).
- 5 Välj det operativsystem som är installerat på datorn.
- 6 Bläddra nedåt på sidan och expandera **BIOS**.
- 7 Klicka på **Ladda ner fil** för att ladda ner den senaste versionen av BIOS till din dator.
- 8 Spara filen och navigera till mappen där du sparade BIOS-uppdateringsfilen när hämtningen är klar.
- 9 Dubbelklicka på ikonen för BIOS-uppdateringsfilen och följ anvisningarna på skärmen.

Få hjälp och kontakta Dell

Resurser för självhjälp

Du kan få information och hjälp för Dells produkter och tjänster med följande resurser för självhjälp:

Information om Dells produkter och tjänster

www.dell.com

Windows 8.1 och Windows 10

Dell Hjälp & Support-appen



Windows 10

Kom igång-appen



Windows 8.1

Hjälp + Tips-appen



Använda hjälpen i Windows 8, Windows 8.1 och Windows 10

Utgå från sökfunktionen i Windows, skriv in **Hjälp och support** och tryck på **Retur**.

Använda hjälpen i Windows 7

Klicka på **Start** → **Hjälp och support**.

Onlinehjälp för operativsystemet

www.dell.com/support/windows

www.dell.com/support/linux

Felsökningsinformation, användarhandböcker, installationsanvisningar, produktspecifikationer, tekniska hjälpbloggar, programuppdateringar osv.

www.dell.com/support

Lär dig mer om ditt operativsystem, inställning och användning av din



Se *Jag och min Dell* på

www.dell.com/support/manuals.

dator, säkerhetskopiering av data,
diagnostik osv.

Kontakta Dell

Om du vill kontakta Dell med frågor om försäljning, teknisk support eller kundtjänst, se **www.dell.com/contactdell**.

-  **OBS:** Tillgängligheten varierar mellan land och produkt och vissa tjänster kanske inte finns tillgängliga i ditt land.
-  **OBS:** Om du inte har en aktiv internetanslutning så hittar du information på inköpsfakturan, följesedeln, räkningen eller Dells produktkatalog.